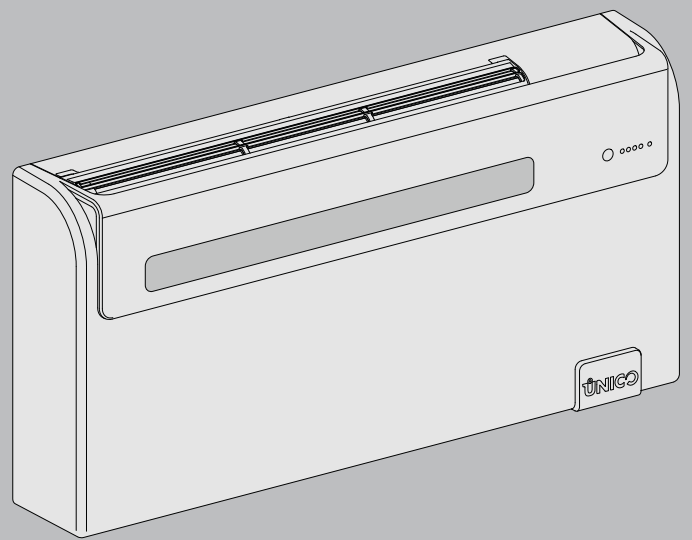
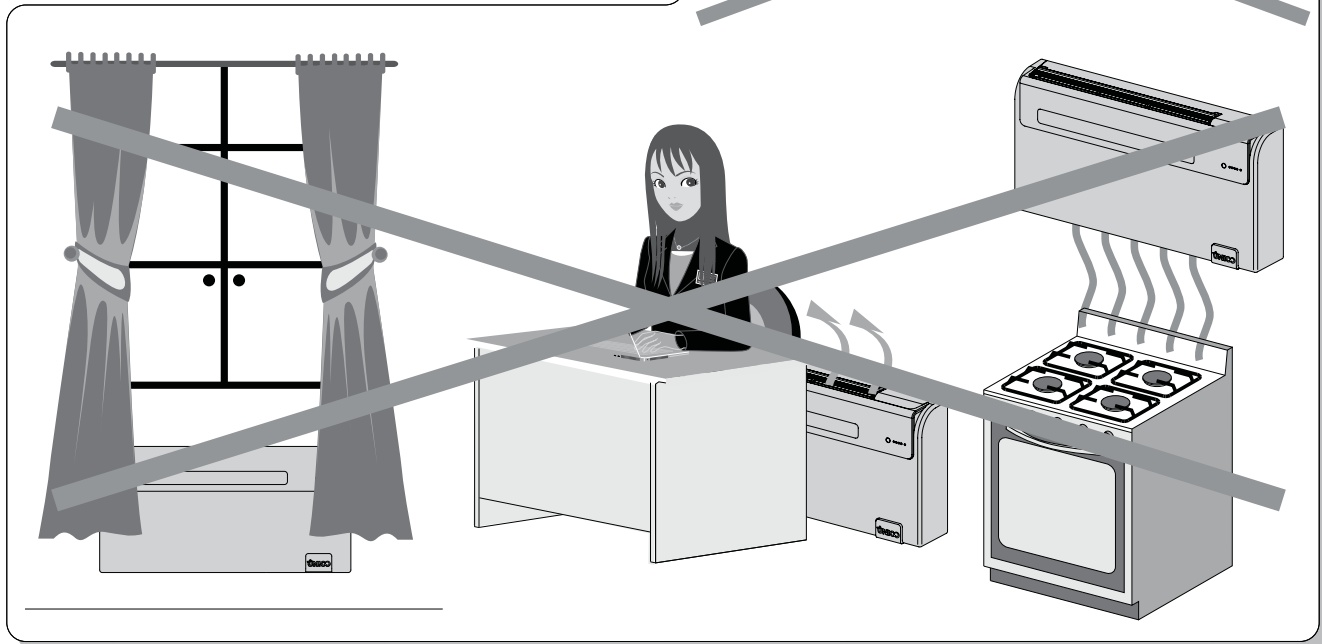
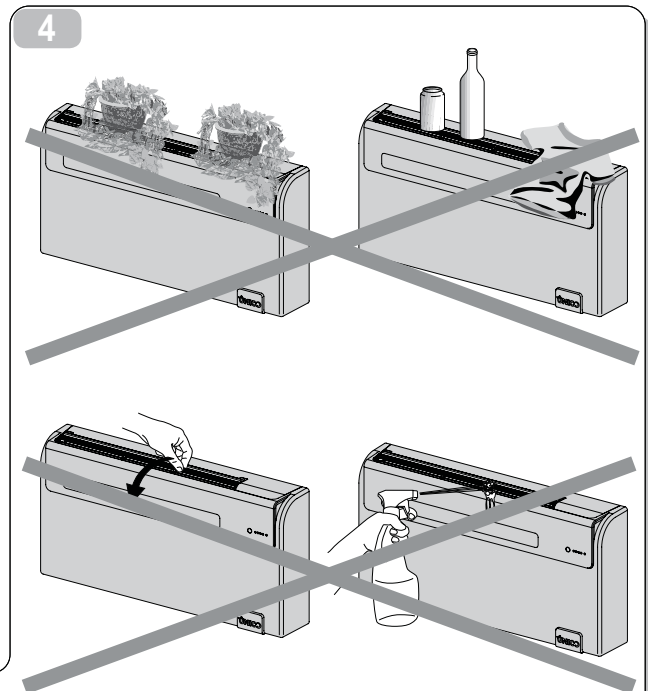
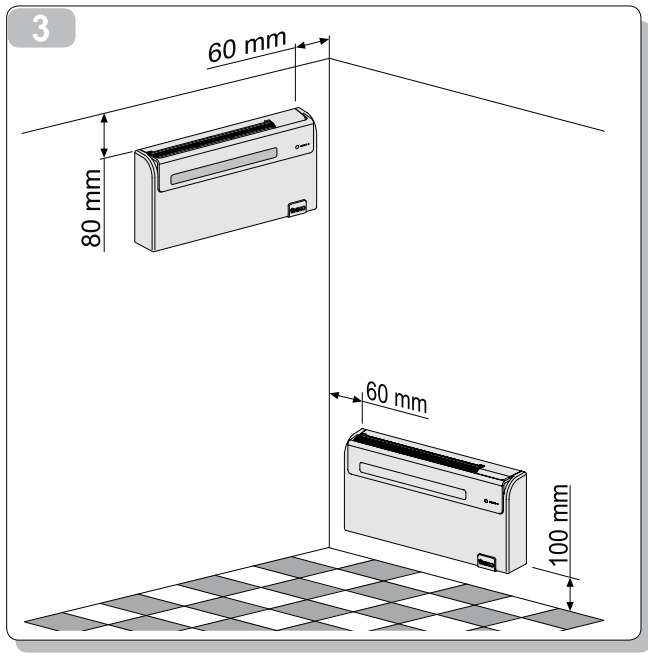
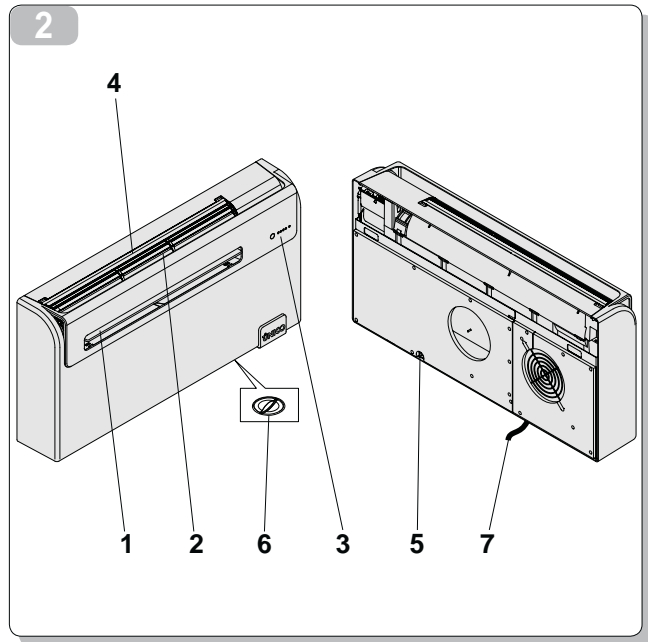
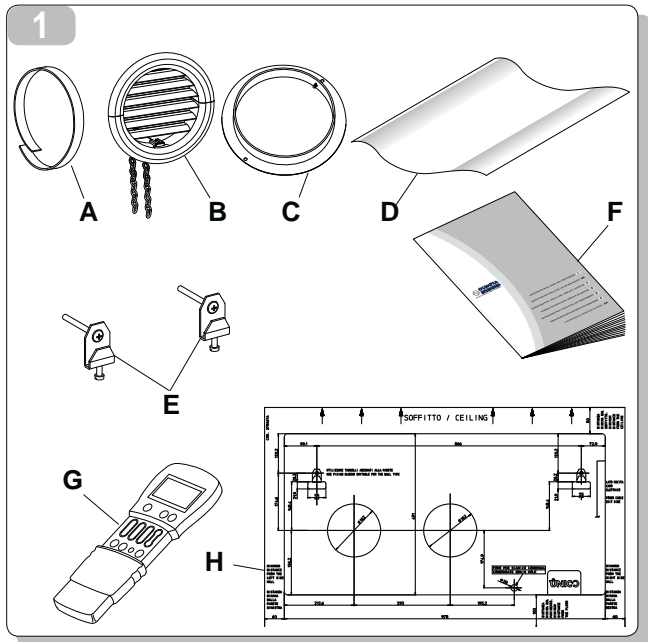


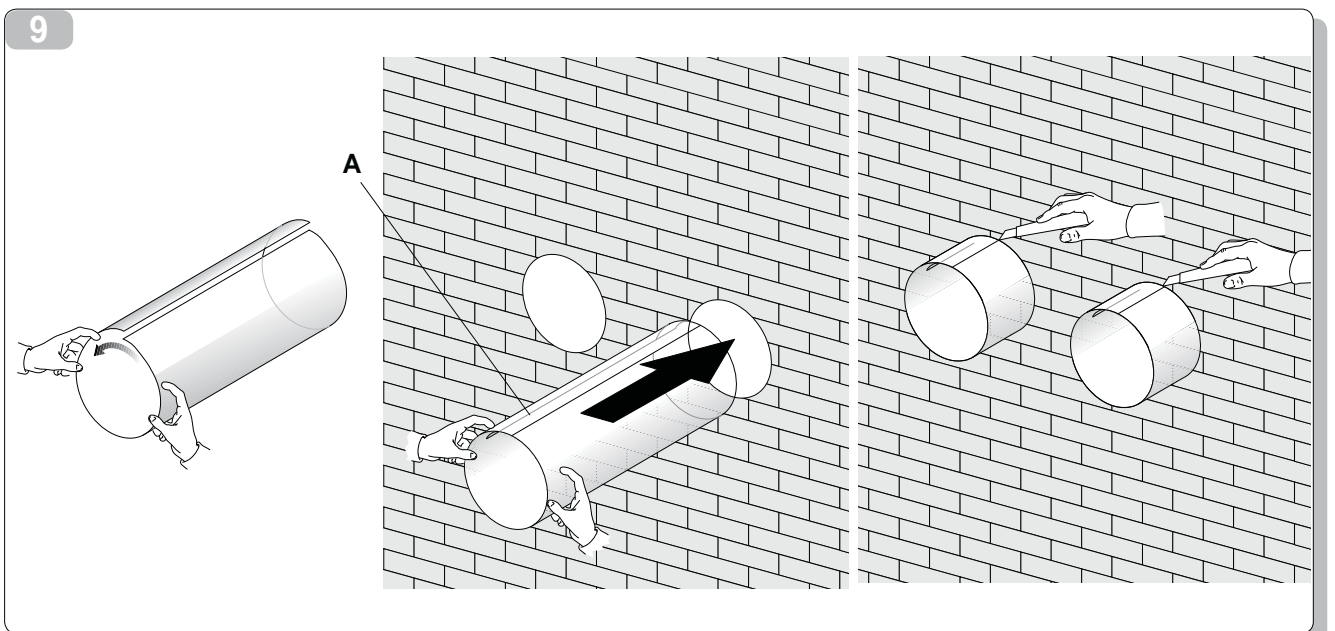
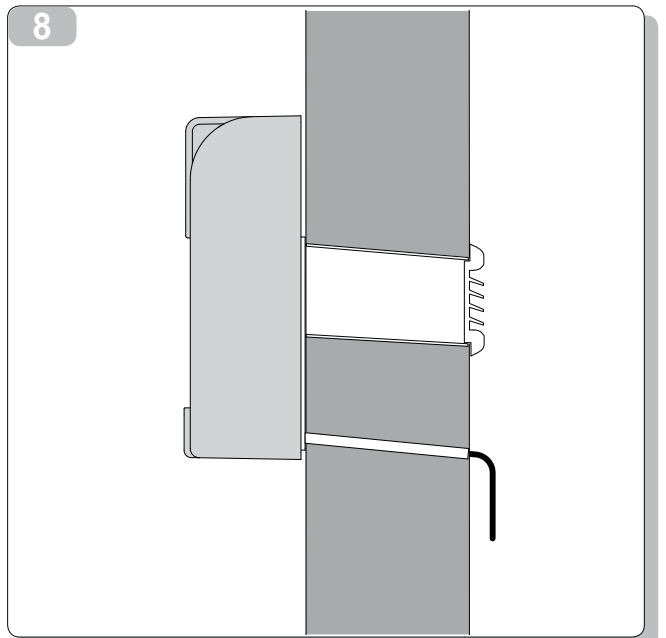
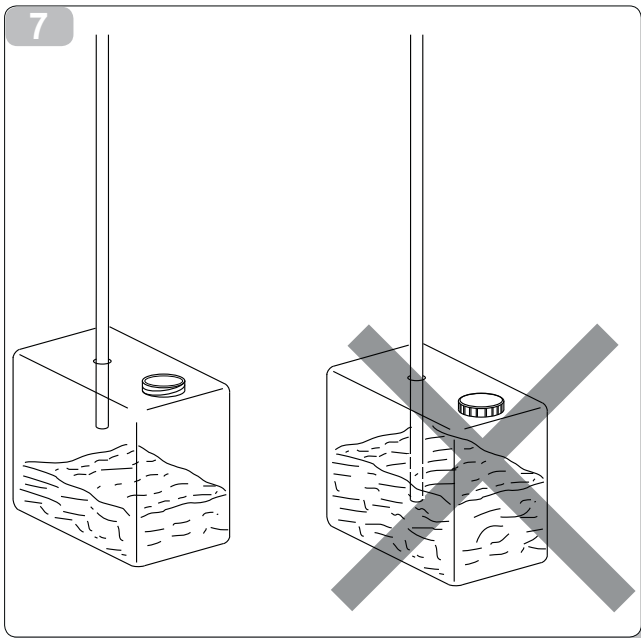
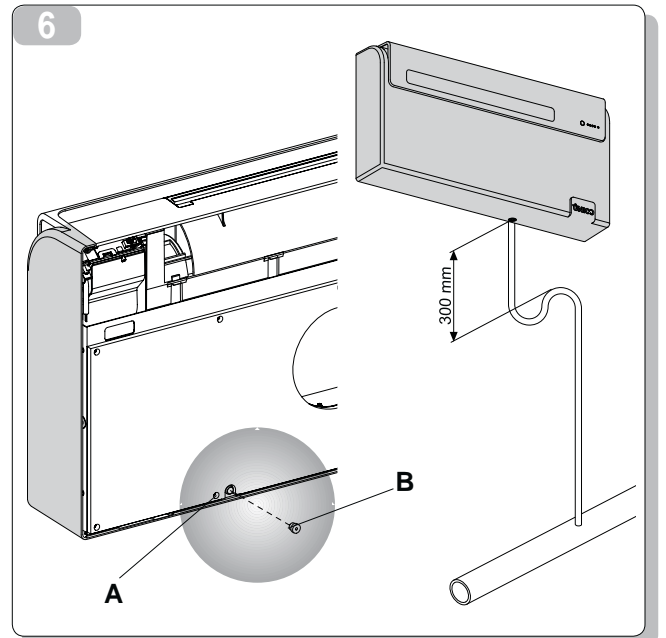
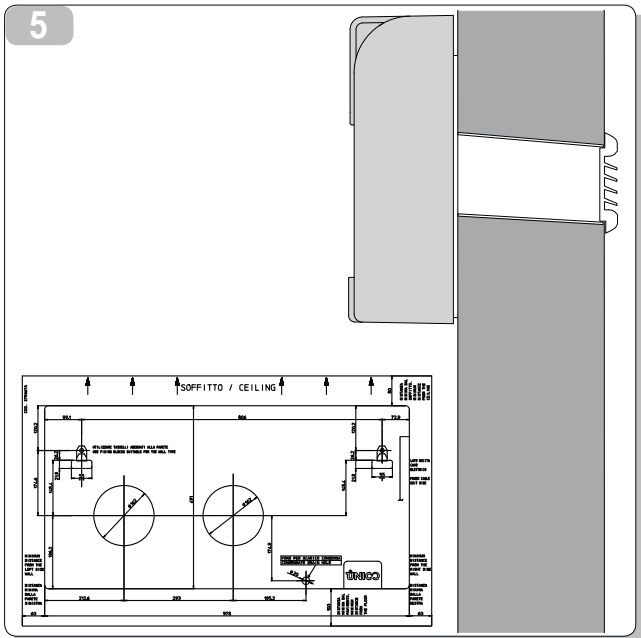
UNICO AIR INVERTER

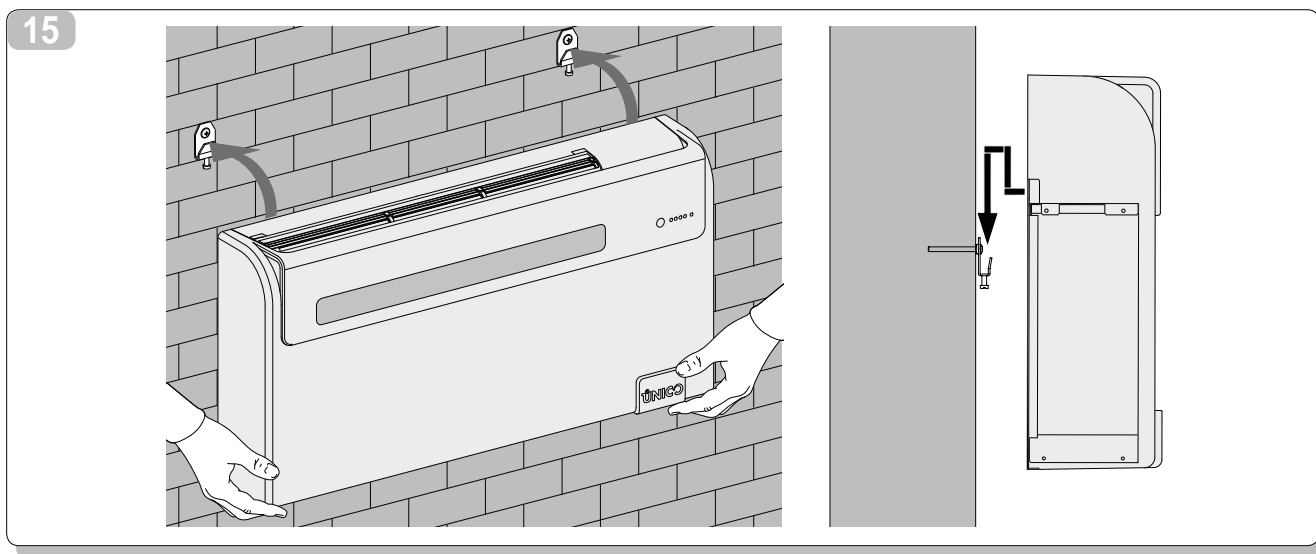
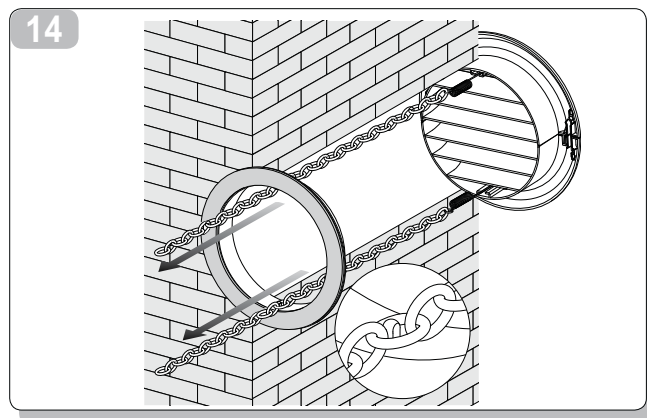
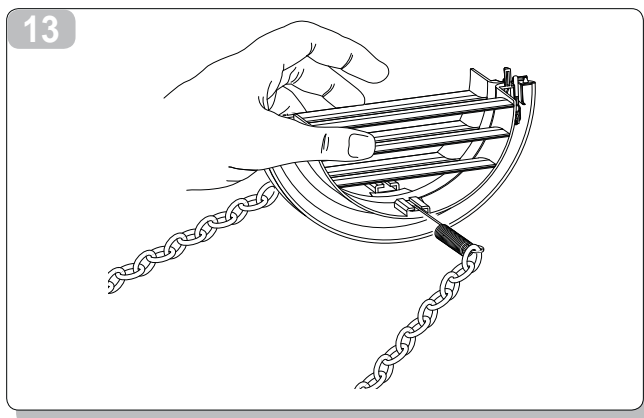
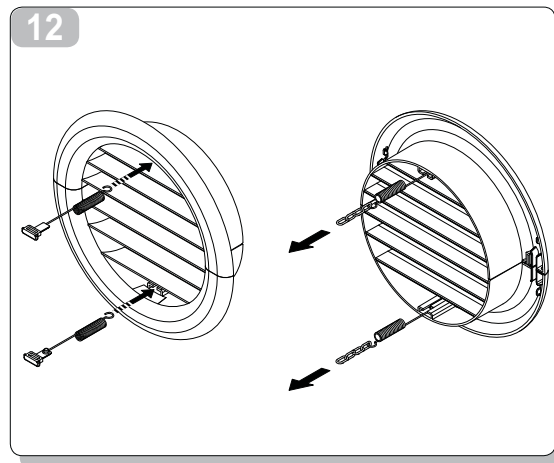
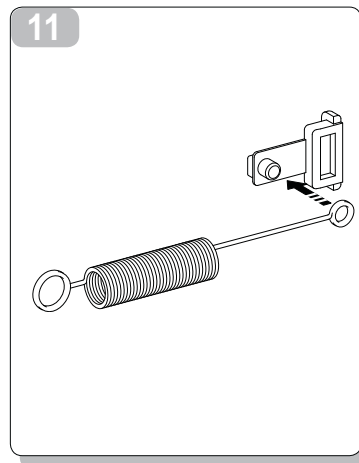
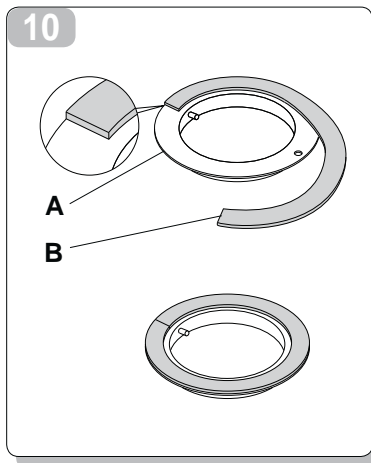


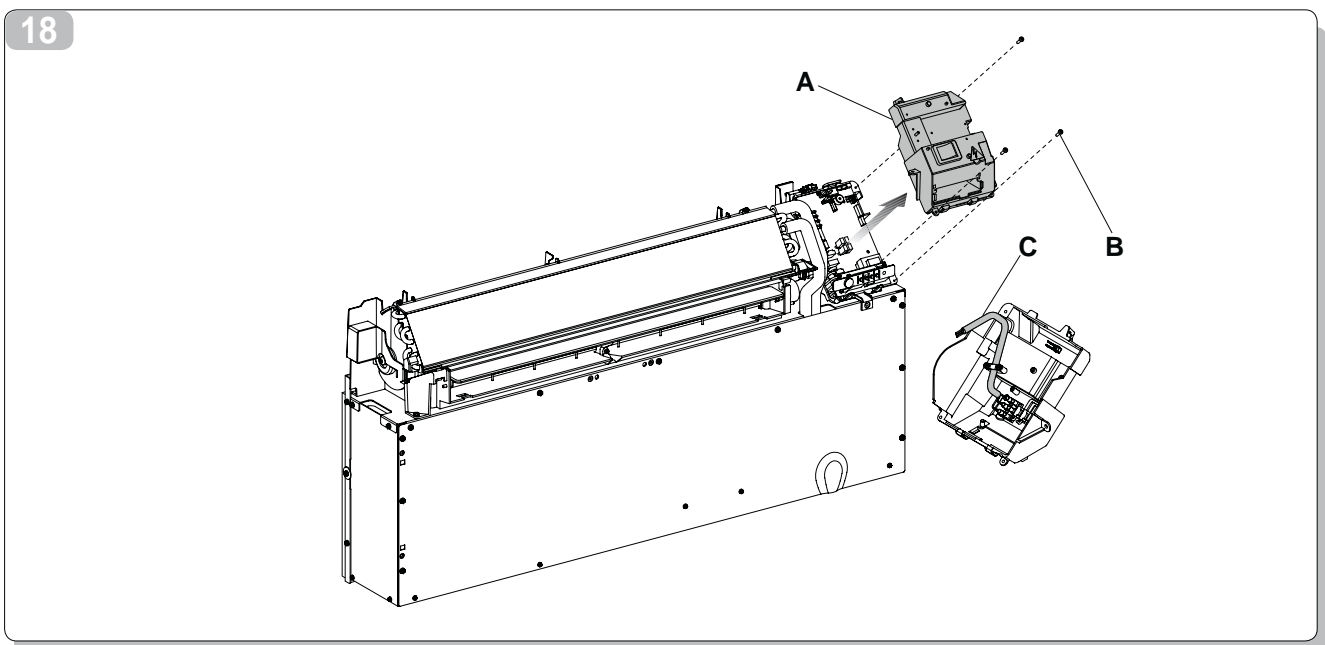
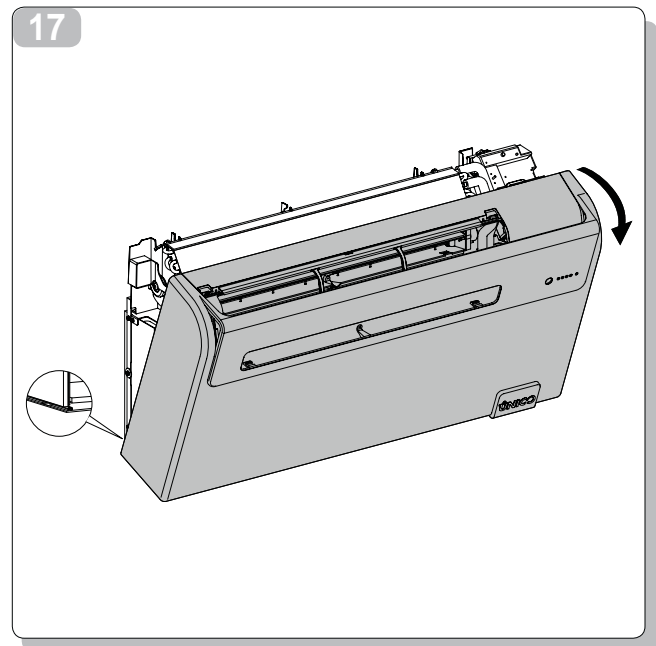
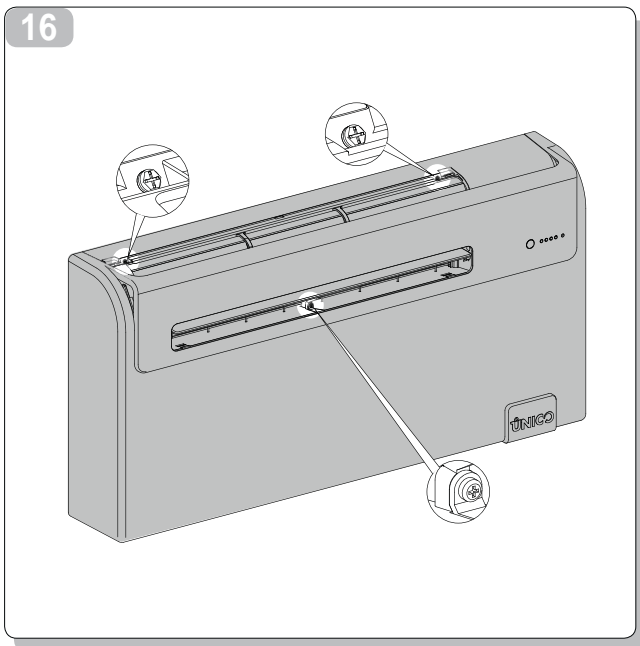
**OLIMPIA
SPLENDID**
HOME OF COMFORT

KASUTUS- JA HOOLDUSJUHEND ET

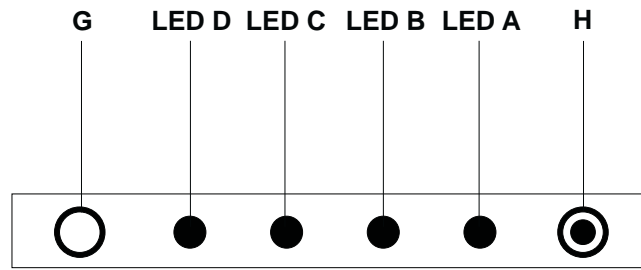




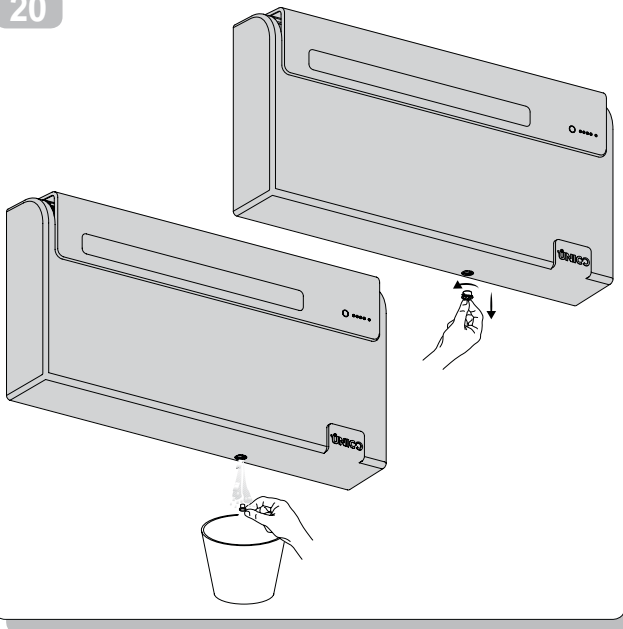




19



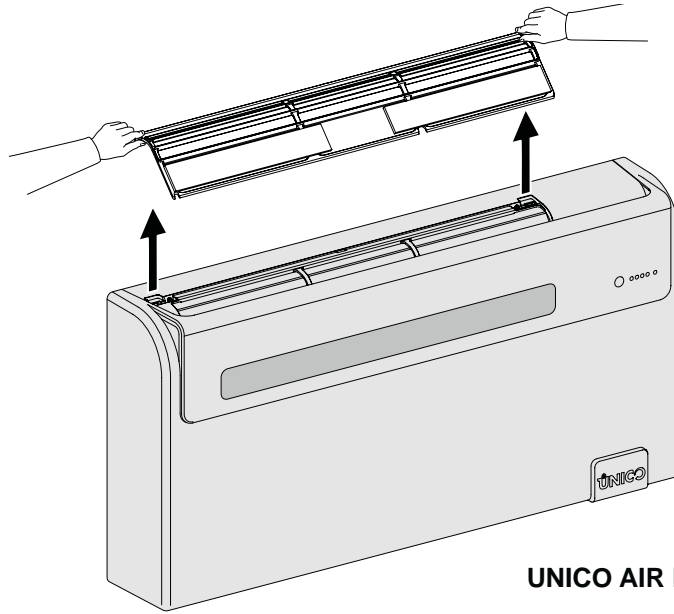
20



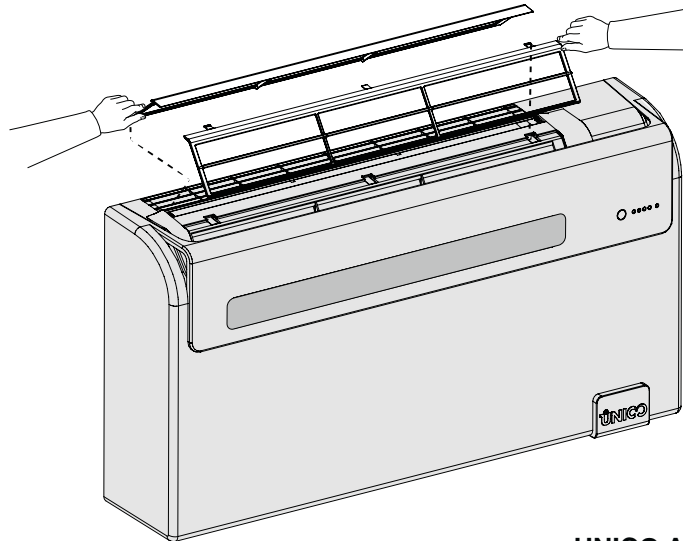
21



22

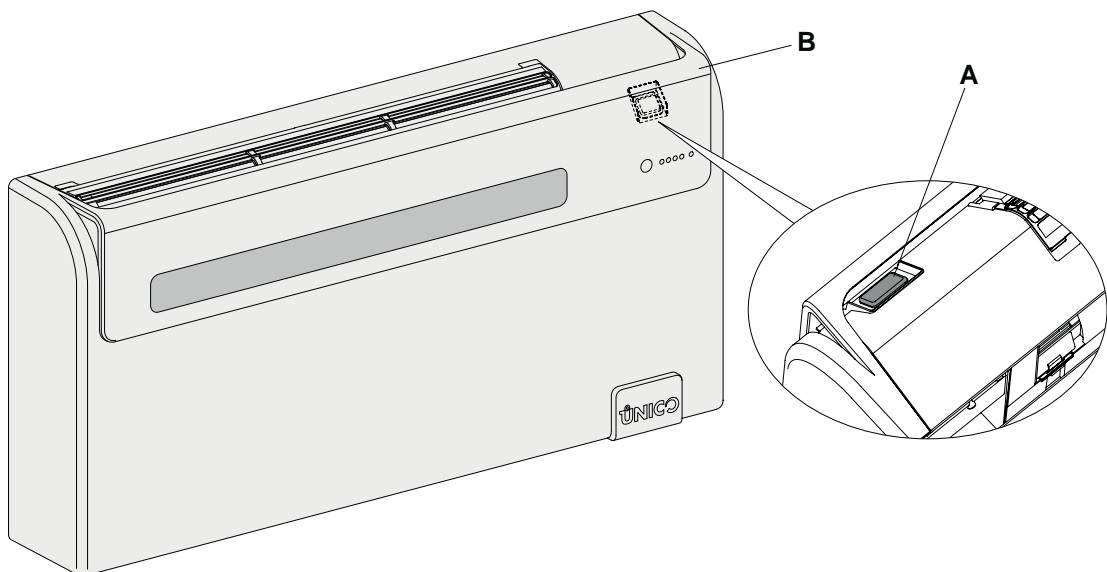


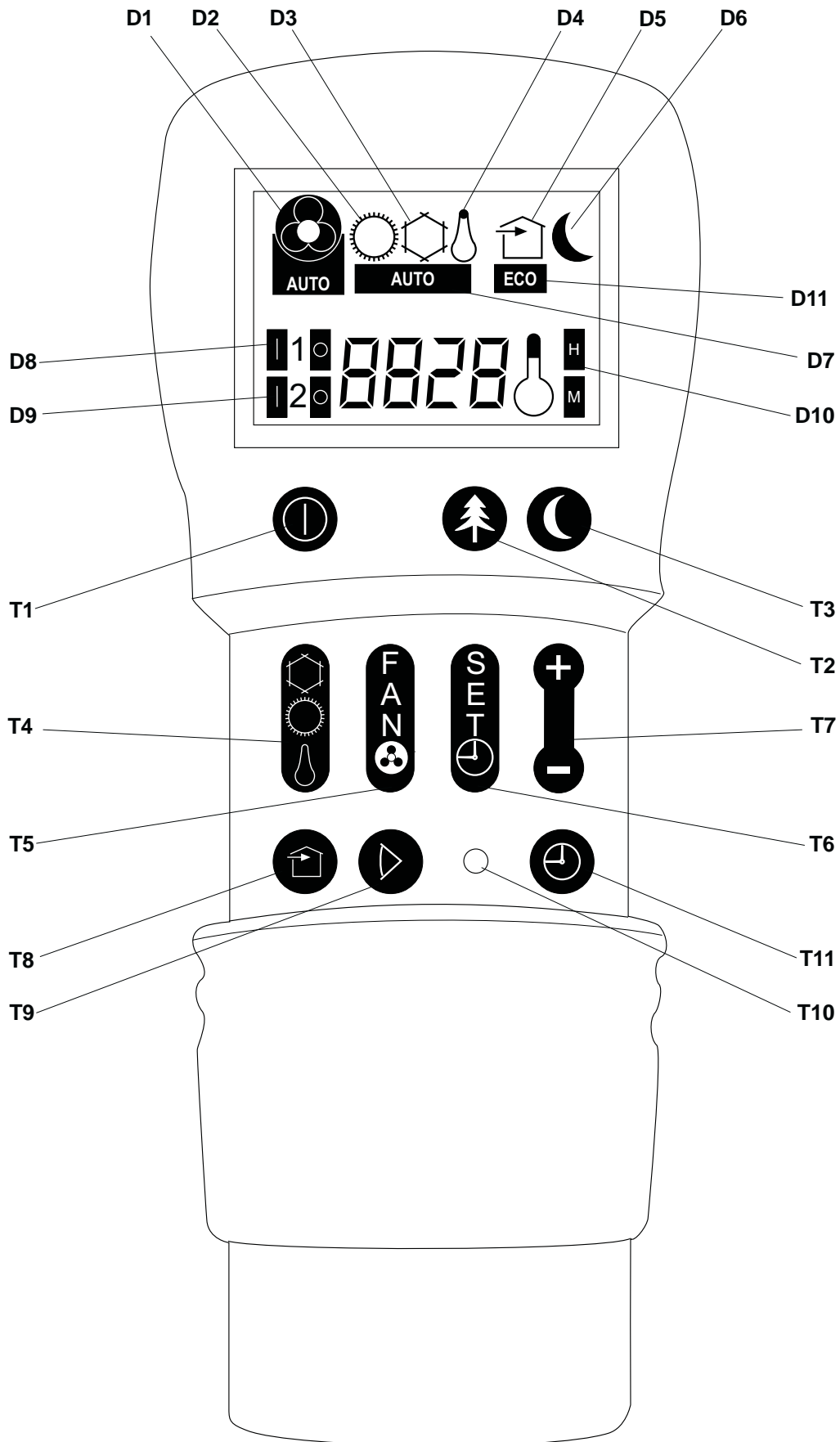
UNICO AIR INVERTER 8 SF - 8 HP



UNICO AIR INVERTER 10 HP

23





3.1 HOIATUSED



Kliimaseadet paigaldada ja selle elektriühendusi tohib teha ainult spetsialist, kellel on olemas ettenähtud vahendid. Paigaldusjuhised on esitatud selle juhendi asjakohases peatükis.



Normaalset õhuvoolu läbi sisemiste või välimiste võrede ei tohi takistada esemed (mööbel, kardinad, taimed, puulehed, ribikardinad jne).



Mitte kunagi ei tohi kliimaseadme korpusele toetuda ega istuda, sest see võib põhjustada seadme osade rasket kahjustumist.



Horisontaalset õhu väljapuhkeava horisontaalribi ei tohi käsitsi liigutada. Õhuvoolu suunamisribi asendi muutmiseks tuleb alati kasutada kaugjuhtimispulti.



Kui seadmest lekib vett, tuleb seade viivitamatult välja lülitada ja elektritoitest lahti ühendada. Võtta ühendust lähima hoolduskeskusega. Kui kliimaseade on soojendusrežiimil, sulatab see välisosalt regulaarselt jääd. Sel ajal seade küll töötab, kuid ruumi ei soojenda. See toiming kestab lühikest aega (3–10 minutit).



Kliimaseadet ei tohi paigaldada ruumi, kus võib esineda plahvatusohtlikku gaasi või kus temperatuur või niiskus ületab paigaldusjuhendis esitatud maksimumväärtust.



Õhufiltrit tuleb regulaarselt puhastada, nagu asjakohases peatükis on kirjeldatud.

3.1.1 Märgutulede paneeli kirjeldus (joonis 19)

G Läbipaistev ala, mille kaudu võetakse vastu kaugjuhtimispuldi signaal.

LED D Roheline märgutuli, mis näitab, et seade töötab (kui seade on ooterežiimil, siis see märgutuli ei põle).

LED C Kollane märgutuli näitab programmeerimisüliti sisse- ja väljalülitamist.

LED B Roheline märgutuli näitab jahutuskompressori sisselülitumist.

LED A Punane märgutuli näitab, et õhufilter võib vajada puhastamist.

H) Hoolduse mikrolüti (lähtestamine)

3.2 SEADME JUHTIMINE KAUGJUHTIMISPULDIGA

3.2.1 Kaugjuhtimispult



Kliimaseadme komplekti kuuluv kaugjuhtimispult on väga tugeva konstruktsiooniga ja suurepärase kasutuskindlusega, kuid seda tuleb käsitseda siiski ettevaatlikult.

Kaugjuhtimispulti ei tohi

- jätta vihma kätte, lasta selle nuppudele vett sattuda või lasta vette kukkuda
 - lüüa või lasta kukkuda kõvale pinnale
 - jätta otsese päikesekiirguse kätte.
 - Kaugjuhtimispuldi ja kliimaseadme vahele ei tohi kaugjuhtimispuldi kasutamise ajal panna takistusi.
- Muud nõuded
- Kui kliimaseadmega samas ruumis on muid kaugjuhtimisega seadmeid (teler, raadio, stereosüsteemid jne), võib esineda häirivaid mõjutusi.
 - Kaugjuhtimispuldi ja kliimaseadme vahelist sideühendust võivad mõjutada elektroonika ja luminofoorlambid.
 - Kui kaugjuhtimispulti ei kasutata pikema aja jooksul, tuleb patareid välja võtta.

3.2.2 Patareide paigaldamine

Kaugjuhtimispuldi jaoks on vaja kahte LR03 tüüpi 1,5 V patareid (ei kuulu komplekti). Kasutatud patareid tohib utiliseerida ainult asjakohases kogumiskohas.



Mõlemad patareid tuleb vahetada korraga.

Patareide sissepanemiseks tuleb eemaldada patareipesa kate kaugjuhtimispuldi tagaküljelt. Patareide sissepanemisel tuleb järgida pluss- ja miinuspooluse märke patareipesa põhjas. Pärast patareide sissepanemist tuleb patareipesa kate sulgeda.

3.3 KAUGJUHTIMINE



Kaugjuhtimispuult on kliimaseadme kasutajaliides. Seetõttu on eriti oluline tutvuda kaugjuhtimispuuldi funktsioonidega.

Kõik järgmistes peatükkides esitatud viited on joonisele 24, lk 8 (kui ei ole teisiti märgitud).

3.3.1 Kaugjuhtimispuuldi kirjeldus

Nupud (joonis 24), mida kasutatakse seadme funktsioonide seadmiseks või rakendamiseks.

- T1** Sisse- ja väljalülitamine (ooterežiim)
- T2** Säästurežiimi nupp
- T3** Õine mugavusrežiim
- T4** Töörežiimi valikulüliti
- T5** Ventilaatori töökiiruse valikulüliti
- T6** Taimer ja programmide seadmise nupp
- T7** Temperatuuri/aja seadeväärtuste suurendamise (+) või vähendamise (-) nupp
- T8** Nupp vabajahutuse (FREE COOLING) õhuvahetussüsteemi sisselülitamiseks (sellel mudelil puudub)
- T9** Õhuvoolu suunamisribi liikumise sisse- ja väljalülitamise nupp
- T10** Lähtestusnupp
- T11** Programmi käivitamise nupp

Näidik (joonis 24): näitab tööseisundit ja tehtavate seadete väärtusi.

- D1** Ventilaatori töökiiruse või automaatrežiimi näit (AUTO)
- D2** Soojendamine
- D3** gahutamine
- D4** Ainult õhu kuivatamine
- D5** Õhuvahetuse sisselülitamine (sellel mudelil puudub)
- D6** Öörežiimi lüliti
- D7** Automaatse töörežiimi lüliti
- D8** Esimese tööprogrammi lüliti
- D9** Teise tööprogrammi lüliti
- D10** Temperatuuri või aja näit (tunnid/minutid)
- D11** Säästurežiimi (ECO) sisselülitamine

Kaugjuhtimispuuldil on liugkate, mille saab seada nii, et juurdepääs on ainult sisse-väljalülitamise, automaatrežiimi ja öörežiimi nuppudele.

3.3.2 Pealülitist sisselülitamine ja seadme töötamise juhtimine

Seadme juhtimiseks kaugjuhtimispuuldiga peab olema sisse lülitatud seadme pealüliti, mis paikneb elektritoiteahelas (asukohta oskab täpsemalt selgitada seadme paigaldanud tehnik), või tuleb seadme toitejuhtme pistik ühendada elektritoite pistikupesaga. **Seadmel on toitelüliti (joonis 23, A), mis paikneb alumise kaitsekatte all (joonis 23, B). Seadme sisselülitamiseks peab lüliti olema asendis I.**

Kui need toimingud on tehtud, saab seadet kasutada kaugjuhtimispuuldi abil.

Seadmele käskude andmiseks tuleb kaugjuhtimispuuldi esiots suunata seadme poole.

Käsu vastuvõtmise korral kostub seadmest helisignaali.

Maksimaalne kaugus käskude edastamiseks on u 8 meetrit.

3.3.3 Seadme sisse- ja väljalülitamine

Nupu T1 abil saab süsteemi välja lülitada (ooterežiim) või sisse lülitada.

Seadme juhtsüsteemil on mälu, seega süsteemi väljalülitamisel seaded säilivad.

See nupp on ette nähtud kliimaseadme lühiajaliseks sisse- ja väljalülitamiseks.



Kui seadet ei kasutata pikema aja jooksul, tuleb see välja lülitada pealülitist või ühendada pistik elektritoite pistikupesast lahti.

3.3.4 Säästurežiimi nupp ECO (nupp T2)

Nupuga T2 saab sisse lülitada säästurežiimi, juhtpuuldi näidikul lülitub sisse sümbol **ECO**. See režiim optimeerib seadme tööd automaatselt.

3.3.5 Jahutamine

Selle režiimi kasutamise korral kliimaseade kuivatab ja jahutab ruumi.

Selle režiimi sisselülitamiseks vajutada nuppu T4 (**töörežiimi** **valikulüliti**), kuni näidikule ilmub lumehelbe sümbol D3.

Sellel töörežiimil saab seada vajalikku temperatuuri ja ventilaatori töökiirust. Sellel režiimil käivitub (maksimaalselt) kolm minutit pärast sisselülitamist kompressor ja seade hakkab puhuma jahedat õhku.

Kompressori käivitumist näitab rohelise märgutule B (joonis 19) süttimine juhtpaneelil.

3.3.6 Ainult õhu kuivatamine

Selle režiimi kasutamise korral eemaldab kliimaseade ruumist niiskust. See funktsioon on väga kasulik kevadel ja sügisel, eriti vihmastel päevadel, kui temperatuur on mugav, kuid liigne niiskus on ebameeldiv.

Selle režiimi korral eiratakse nii ruumi temperatuuri kui ventilaatori töökiiruse seadeid, kasutusel on miinimumväärtused.

Seega ei näidata näidikul ei temperatuuri ega ventilaatori töökiiruse näite.

Selle režiimi sisselülitamiseks vajutada nuppu T4 (*töörežiimi valikulüliti*), kuni näidikule ilmub tilga sümbol D4 ja automaatse ventileerimise sümbol D1.

Selle töörežiimi korral töötab kliimaseade pausidega.

3.3.7 Ainult ventileerimine

Selle režiimi korral ei rakenda kliimaseade ruumi temperatuuri ja õhuniiskusega põhiseid funktsioone.

Selle režiimi sisselülitamiseks vajutada nuppu T4 (*töörežiimi valikulüliti*), kuni näidikule ilmub ventilaatori sümbol D1.

Selles etapis saate valida ventilaatori töökiirust (vt ptk 3.3.10).

3.3.8 Mugavusfunktsioon (automaatne)

Seade reguleerib temperatuuri automaatselt vastavalt ruumi temperatuurile. Samuti reguleeritakse automaatselt ventilaatori töökiirust seatud temperatuuri järgi (välja arvatud õhu kuivatamise režiimil).

Selle režiimi sisselülitamiseks vajutada nuppu T4 (*töörežiimi valikulüliti*), kuni näidikule ilmub sümbol D7.

3.3.9 Soojendus (ainult soojuspumbaga mudelil)

Selle režiimi korral kliimaseade soojendab ruumi. See funktsioon on saadaval ainult mudelitel, millel on soojuspump. Selle režiimi sisselülitamiseks vajutada nuppu T4 (*töörežiimi valikulüliti*), kuni näidikule ilmub päikese sümbol D2.

Sellel töörežiimil saab seada vajalikku temperatuuri ja ventilaatori töökiirust. (Maksimaalselt) kolme minuti möödumisel sisselülitamisest käivitub kompressor ja kliimaseade hakkab ruumi soojendama. Kompressori käivitumisest annab märku vastava roheline märgutule süttimine juhtpaneelil.



MÄRKUS. Kliimaseade peab regulaarselt välisosa sulatama. Sel ajal kliimaseade ruumi ei soojenda, kuigi selle siseosad jäävad sisselülitatuks, välja arvatud ruumiõhu ventilaator. Kui välisõhu temperatuur on väga madal, võib tekkida väike viivitus minimaalse töökiiruse muutumisel keskmiseks või maksimaalseks, kui see korraldus on antud kaugjuhtimispuuldist.

Pärast seadme väljalülitamist töötavad sisseehitatud ventilaatorid veel 60 sekundit. Seejärel need seiskuvad ja mõlemad õhuklapid sulguvad.

3.3.10 Õhuvoolu suuna juhtimine

Nupu T9 vajutamisega on võimalik käivitada/seisata õhuvoolu suunamisribi pidevat kiikumist. Kui pidev kiikumine on sisse lülitatud, siis nupu T9 uuesti vajutamine blokeerib suunamisribi nii, et saavutatakse õhuvoolu soovitud vertikaalsuund.



TÄHELEPANU! Õhuvoolu suunamisribi ei tohi mitte kunagi käsitsi liigutada.

3.3.11 Ventilaatori töökiiruse kontrollimine

Ventilaatori töökiirust kontrollitakse nupu T5 abil. Selle nupu mitu korda järjest vajutamisel muutub töökiirus sellises järjekorras: väike, keskmine, suur ja automaatne.

Mida suurem töökiirus, seda suurem on kliimaseadme jõudlus, kuid ka töömüra on suurem.

Automaatrežiimile seadmisel reguleerib sisseehitatud mikroprotsessor kiirust automaatselt.

Mida suurem on erinevus mõõdetud ruumitemperatuuri ja temperatuuri seadeväärtuse vahel, seda suurem on töökiirus.

Kui ruumi temperatuur läheneb seatud väärtusele, väheneb ventilaatori töökiirus automaatselt.

Õhu kuivatamise režiimil ei ole võimalik ventilaatori töökiirust juhtida, sest seade töötab siis ainult väikesel töökiirusel.

3.3.12 Õise mugavusrežiimi nupp

Nupul T3 (*õine mugavusrežiim*) on järgmised funktsioonid:

- seatud jahutamistemperatuuri järkjärguline suurendamine
- seatud soojendamistemperatuuri järkjärguline vähendamine (ainult soojuspumbaga mudelil)
- seadme mürataseme vähendamine
- säästlik õine elektritarbimine.

Õise mugavusrežiimi sisselülitamiseks tuleb nupuga T4 valida vajalik töörežiim ja nupuga T7 seada soovitud temperatuur ning seejärel vajutada nuppu T3.

Ideaaljuhul tuleb õine mugavusrežiim sisse lülitada vahetult enne magamajäämist.

Jahutamise ajal hoitakse seatud temperatuuri ühe tunni jooksul pärast õise mugavusrežiimi sisselülitamist.

Järgmise kahe tunni jooksul seadeväärtus järkjärgult suureneb, ventilaator aga on seatud väikesele töökiirusele.

Kahe tunni möödumisel temperatuur ja ventilaatori töökiirus rohkem ei muutu.

Soojendusrežiimil hoitakse seatud temperatuuri üks tund pärast õise mugavusrežiimi sisselülitamist.

Järgmise kahe tunni jooksul seadeväärtus järkjärgult väheneb, ventilaator aga on seatud väikesele töökiirusele.

Kahe tunni möödumisel temperatuur ja ventilaatori töökiirus rohkem ei muutu.

Õise mugavusrežiimi nuppu ei saa kasutada, kui seade töötab õhu kuivatamise või ventileerimise režiimil.

Õise mugavusrežiimi nupu saab blokeerida igal ajal (kõige parem on seda teha hommikul ärkamisel), vajutades uuesti nuppu T3. Selles etapis rakenduvad uuesti temperatuuri ja ventilaatori töökiiruse seaded, mis on tehtud enne õise mugavusrežiimi sisselülitamist.

3.3.13 Tööprogrammide seadmine

Kliimaseadme juhtsüsteem võimaldab kasutajal valida kahe tööprogrammi vahel, mida saab seada käivituma ja seiskuma programmeeritud kellaajal (näiteks kui soovite, et seade käivituks natuke aega enne teie kojujõudmist, nii et koju jõudes on ruumid jahedad). Nende funktsioonide kasutamiseks on kõigepealt vaja kaugjuhtimispuuldil seada õige kellaage ja seejärel seada programmide käivitumise kellaage.

3.3.14 Õige kellaaja seadmine

Õige kellaaja seadmiseks tuleb teha järgmist:

- Vajutada nuppu T6 (*kellaaja ja programmi seadmine*), nii palju kordi, kui on vaja, et näidata tunde **H D10**.
- Vajutada kipplülitit T7, et tundide väärtust näidikul suurendada või vähendada, kuni see vastab õigele kellaajale.
- Vajutada uuesti nuppu T6, et näidata minuteid **M D10**.
- Vajutada kipplülitit T7, et minutite väärtust näidikul suurendada või vähendada, kuni see vastab õigele kellaajale.

3.3.15 Esimese ja teise tööprogrammi kellaaja seadmine (PROGR. 1 ja PROGR. 2)

Kliimaseadme kahe programmi käivitumise ja seiskumise kellaaja seadmiseks tuleb teha järgmist:

- Vajutada nuppu T6 (*kellaaja ja programmi seadmine*), nii palju kordi, kui on vaja, et jõuda näiduni **1** (1. programmi käivitumise kellaage).
- Vajutada kipplülitit T7, et suurendada või vähendada 1. programmi käivitumise kellaagega. Iga kord, kui kipplülitit ühte otsa vajutada, kellaage suureneb või väheneb 30 minuti kaupa.
- Vajutada uuesti nuppu T6 (*kellaaja ja programmi seadmine*), et kuvada näit **1** **2** (1. programmi seiskumise kellaage).
- Vajutada kipplülitit T7, et suurendada või vähendada 1. programmi seiskumise kellaagega. Iga kord, kui kipplülitit ühte otsa vajutada, kellaage suureneb või väheneb 30 minuti kaupa.
- Vajutada nuppu T6 (*kellaaja ja programmi seadmine*) uuesti, et kuvada näit **1** (2. programmi käivitumise kellaage).
- Vajutada kipplülitit T7, et suurendada või vähendada 2. programmi käivitumise kellaagega. Iga kord, kui kipplülitit ühte otsa vajutada, kellaage suureneb või väheneb 30 minuti kaupa.
- Vajutada nuppu T6 (*kellaaja ja programmi seadmine*) uuesti, et kuvada näit **1** **2** (2. programmi seiskumise kellaage).
- Vajutada kipplülitit T7, et suurendada või vähendada 2. programmi seiskumise kellaagega. Iga kord, kui kipplülitit ühte otsa vajutada, kellaage suureneb või väheneb 30 minuti kaupa.
- Tavalisele töörežiimile naasmiseks vajutada nuppu T6 nii mitu korda kui vaja, et kustutada näidikult asjakohased näidud.

3.3.16 Tööprogrammide käivitamine ja seiskamine

Pärast tööprogrammide seadete tegemist võib neid kasutada või mitte, nagu vaja on.

Kasutada saab ühte või mõlemat programmi.

Nupu T11 (*programmi sisselülitamine*) vajutamine lülitab programme sisse/välja järgmises järjekorras:

kasutada ainult 1. programmi

kasutada ainult 2. programmi

kasutada 1. ja 2. programmi

mitte kasutada kumbagi programmi.

3.3.17 Kõikide kaugjuhtimisfunktsioonide lähtestamine

Kaugjuhtimispuuldi kõikide seadete lähtestamiseks vajutada nuppu T10.

Sellega tühistatakse kõik taimeri seaded ja kaugjuhtimispuuldi tehaseseadistus taastub.

Nupu T10 vajutamisel kuvatakse näidikul ka kõik joonisel 24 näidatud sümbolid. Nii saab kontrollida, et näidik on korras.

3.3.18 Seadme juhtimine ilma kaugjuhtimispuuldi

Kui kaugjuhtimispuuldi on kadunud, rikkis või selle patareid on tühjad, saab seadet kasutada ainult automaatrežiimil, vajutades terava esemega mikrolülitit juhtpaneeli all oleva ava kaudu.

Kliimaseadme väljalülitamiseks tuleb mikrolülitit uuesti vajutada.

Kui kaugjuhtimispuuldi on taas töökorras, tuleb selle uuesti kasutuselevõtmiseks vajutada mistahes nuppu.

3.4 NÕUANNE ENERGIA SÄÄSTMISEKS

- Hoida filtrid alati puhtad (vt hoolduse ja puhastamise peatükki).
- Töötava kliimaseadmega ruumide ukсед ja aknad tuleb kinni hoida.
- Ruumi tuleb kaitsta päikesekiirguse eest, kasutades kardinaid, lastes alla päikesevarjud või sulgedes ribakardinad.
- Seadme õhuvoolu kanaleid (nii sisse- kui väljapuhkekanalid) ei tohi kinni katta. See takistab süsteemi optimaalset jõudlust ja nõuetekohast töötamist ning võib põhjustada seadme pöördumatut kahjustumist.

3.5 TÕRGETE TUVASTAMINE

Kasutaja peab oskama eristada seadme töörežiimide iseärasusi ja kõrvalekaldeid seadme normaalsest töötamisest. Levinumaid tõrkeid saab kasutaja kergesti kõrvaldada lihtsate toimingutega (vt ptk "Tõrgete kõrvaldamine"). Muude kõrvalekallete korral tuleb võtta ühendust Olimpia Splendidi hoolduskeskusega.



HOIATUS. Pidada meeles, et kui seadet remondib volitamata isik, kaotab garantii kehtivuse.

3.5.1 Töörežiimide iseärasused, mis ei ole tõrked

- Kompressor ei käivitu uuesti kohe pärast seiskumist (taaskäivitamiseks kulub umbes kolm minutit). Seadme juhtsüsteemis on programmeeritud viivitus kompressori seiskumise ja sellele järgneva taaskäivitamise vahel, et kaitsta kompressorit liiga sagedase sisselülitumise eest.
- Soojuspumbaga soojendamise ajal võib pärast kompressori sisselülitamist tekkida mõne minuti jooksul sooja õhu vool.
Kui ventilaator käivitub kompressoriga samal ajal, siis puhub see algul mõne minuti jooksul ruumi jahedat õhku (mis võib häirida), sest seade ei ole veel saavutanud stabiilseid töötingimusi.

3.5.2 Tõrgete kõrvaldamine



Tõrgete korral vt järgmist tabelit.

Kui tõrge püsib pärast soovitatud kontrollimisi ja toiminguid, tuleb võtta ühendust volitatud hooldusettevõttega.

TÕRGE	VÕIMALIK PÕHJUS	LAHENDUS
Seade ei lülitu sisse.	<ul style="list-style-type: none"> • Puudub elektritoide. 	<ul style="list-style-type: none"> • Kontrollida elektritoideid (näiteks valgustust sisse lülitades). • Kontrollida, kas pealüliti on sisse lülitatud või kas mõni kaitse on läbi põlenud (sel juhul tuleb kaitse välja vahetada). Kui pealüliti asemel on magnettermiline kaitseüliti, tuleb kontrollida, et see ei ole rakendunud (kui on, siis lähtestada). Kui tõrge tekib uuesti, võtta kohe ühendust hoolduskeskusega ja seadet ei tohi kasutada. • Seada toitelüliti asendisse 1 (joonis 23, A). • Kui patareid on tühjad, ei ilmu näidikule teateid ja kui seadet juhitakse kaugjuhtimispuldiga, puudub signaali vastuvõtmist kinnitav helisignaali. Sel juhul tuleb patareid välja vahetada. • Kontrollida kaugjuhtimispuldil temperatuuriseadeid ja vajaduse korral korrigeerida. • Kontrollida õhufiltrit ja vajaduse korral puhastada. • Eemaldada kõik, mis võib õhuvoolu takistada.
Seade ei jahuta või ei soojenda õigesti.	<ul style="list-style-type: none"> • Toitelüliti on asendis 0. • Kaugjuhtimispuldil patareid on tühjad. • Kaugjuhtimispuldil seatud temperatuur on liiga kõrge või liiga madal (kui kasutatakse soojuspumba moodulit). • Æhufilter on ummistunud enne vastava puhastamisvajadust näitava märgutule süttimist. • Seesmise või välimise õhuvoolu ees on takistus. • Soojendamis-/jahutamiskoormus on suurenenud (näiteks on uks või aken lahti või on samasse ruumi paigaldatud seade, mis kulutab palju soojust). 	