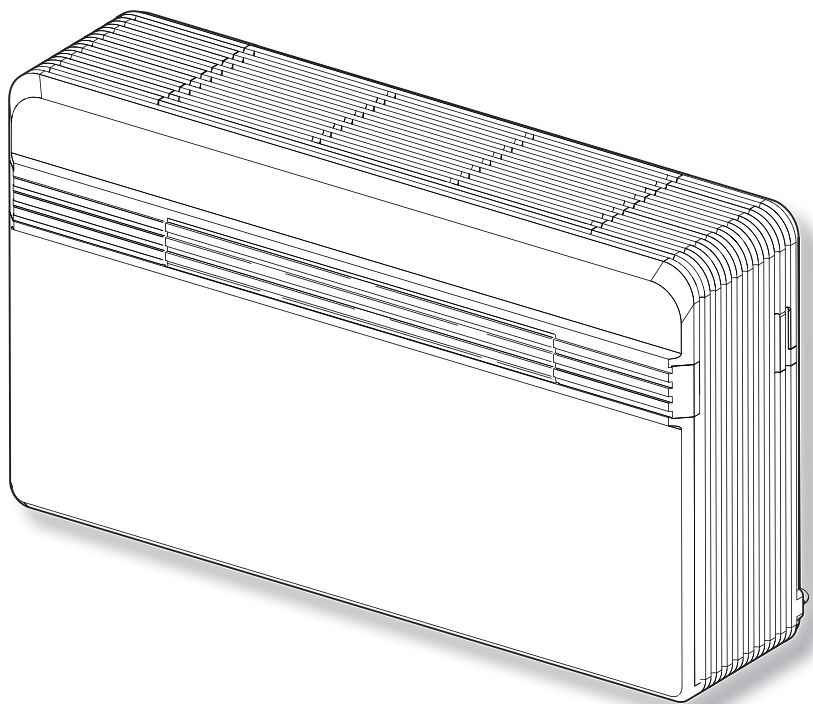


UNICO PRO R32 INVERTER



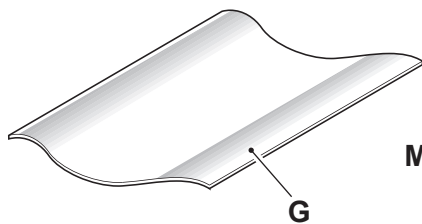
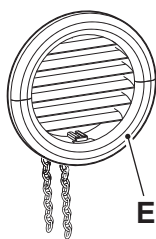
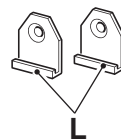
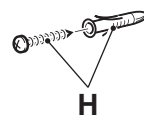
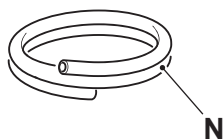
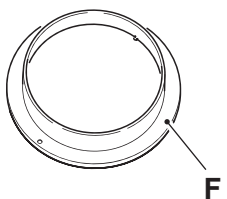
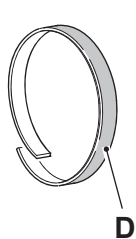
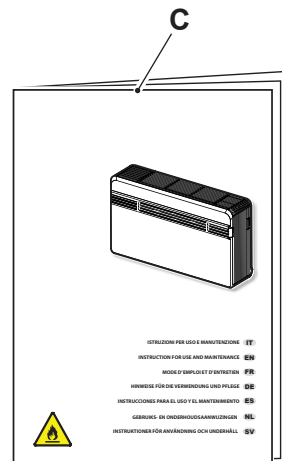
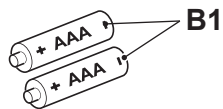
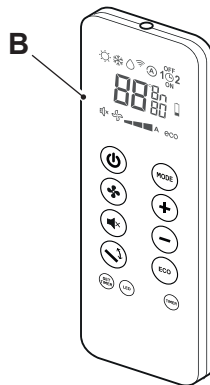
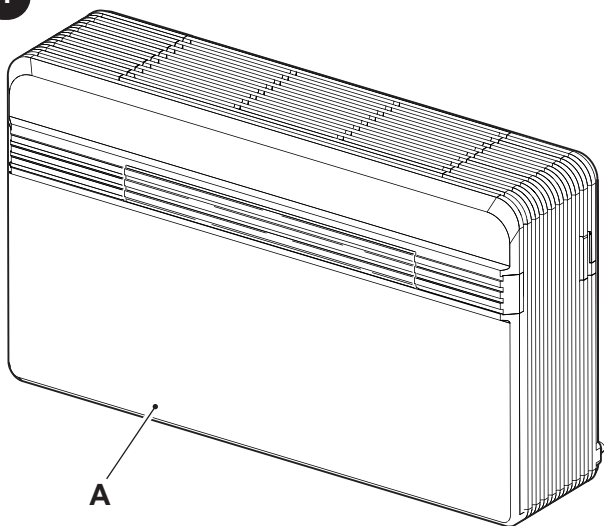
KASUTUS- JA HOOLDUSJUHEND **ET**



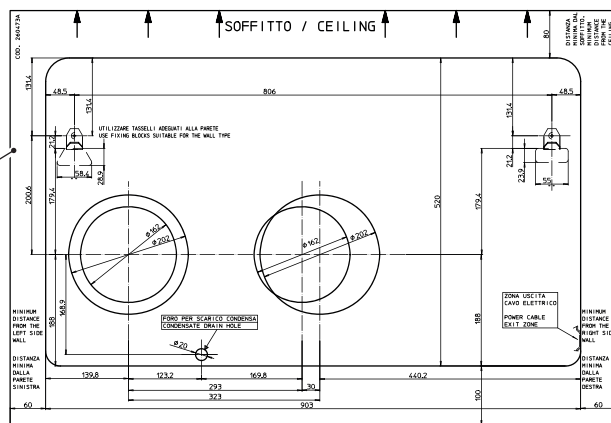
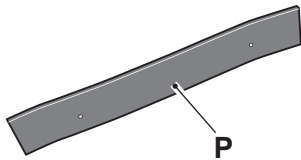
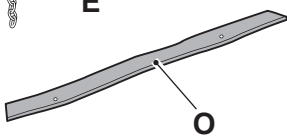
Ettevaatust: tuleoht!

 **OLIMPIA
SPLENDID**
HOME OF COMFORT

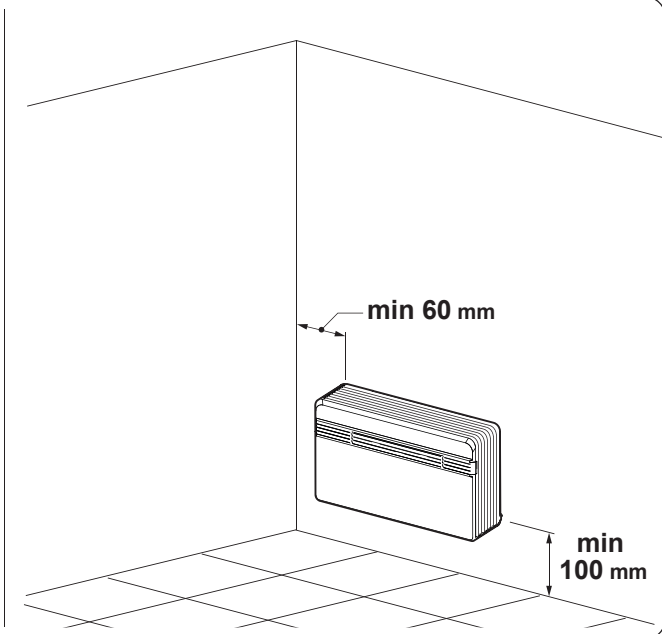
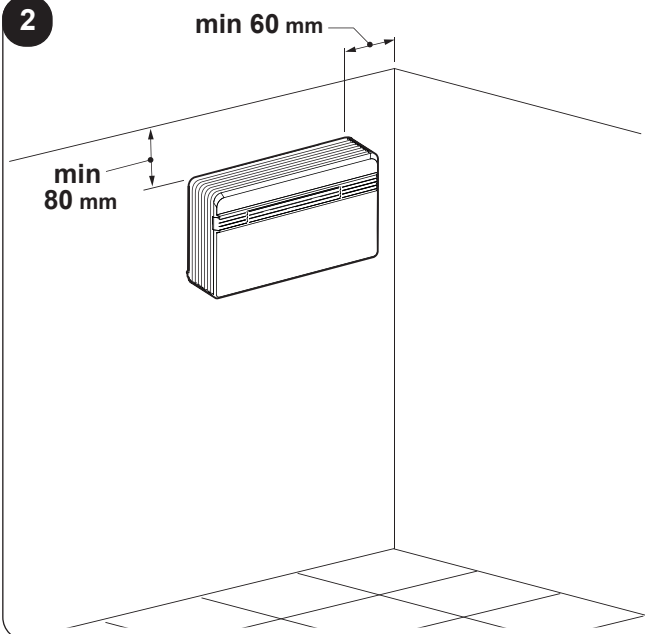
1

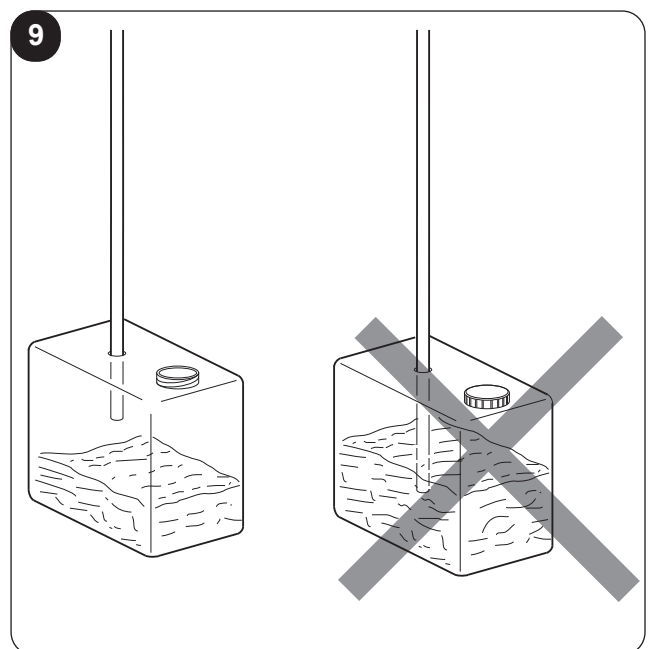
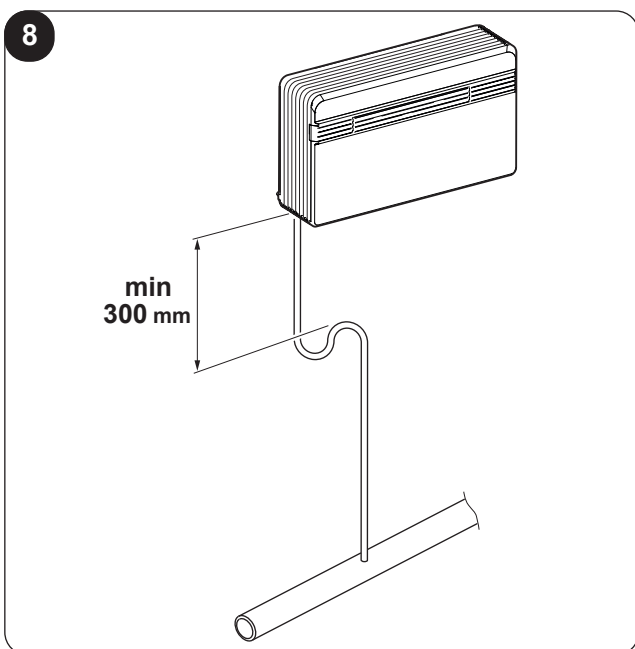
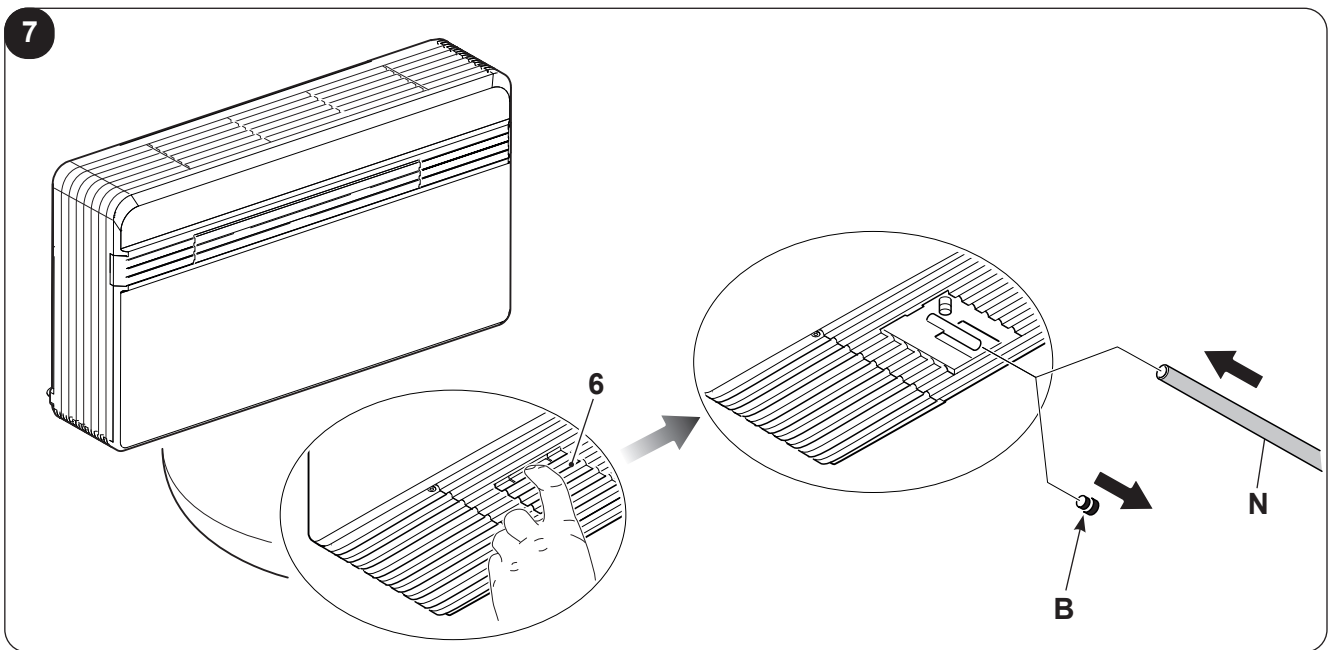
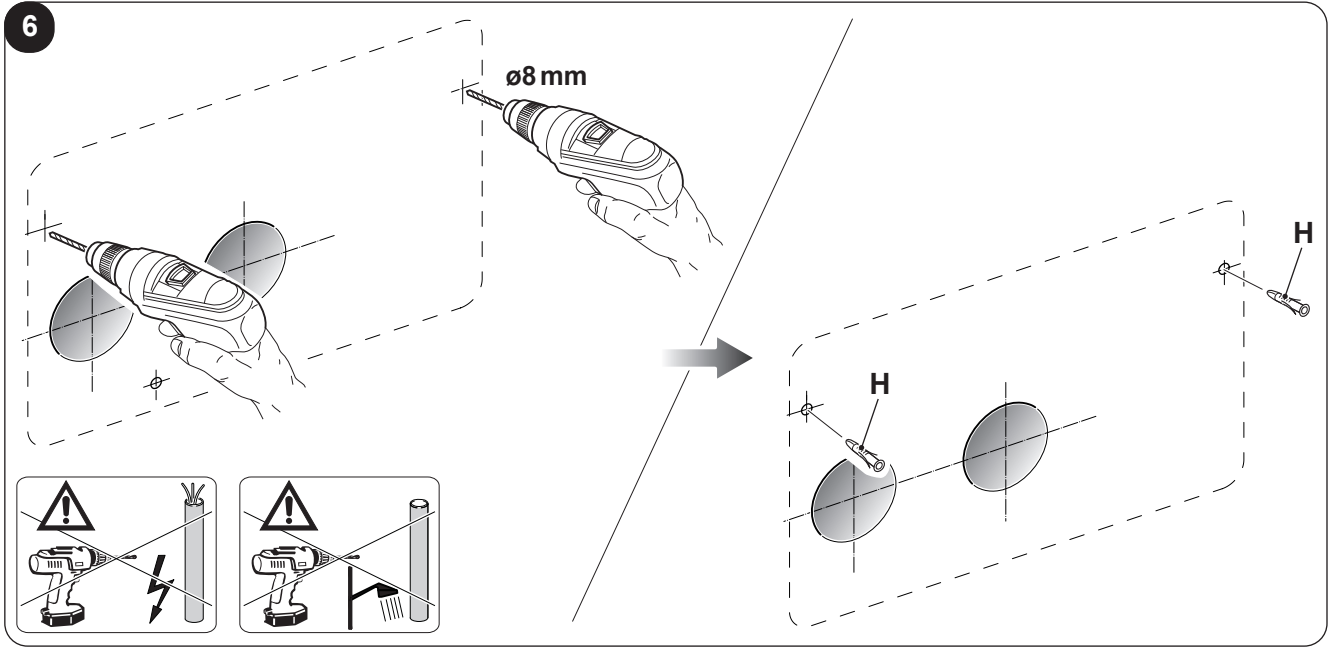


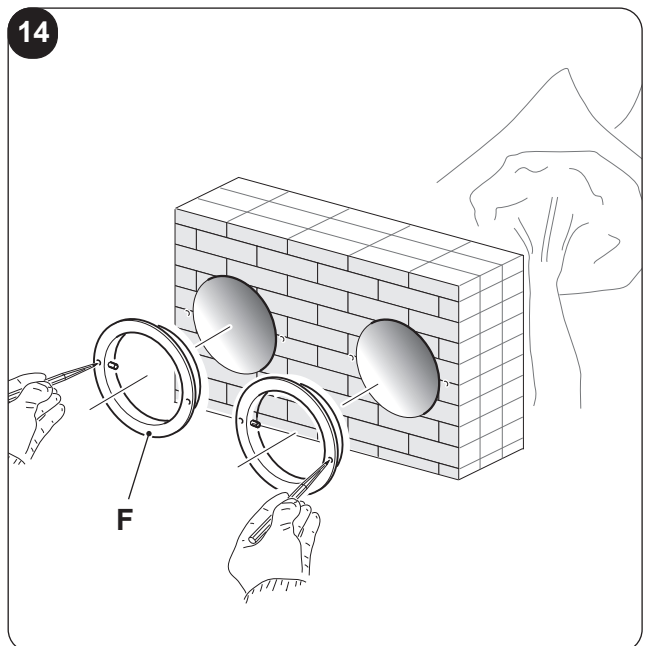
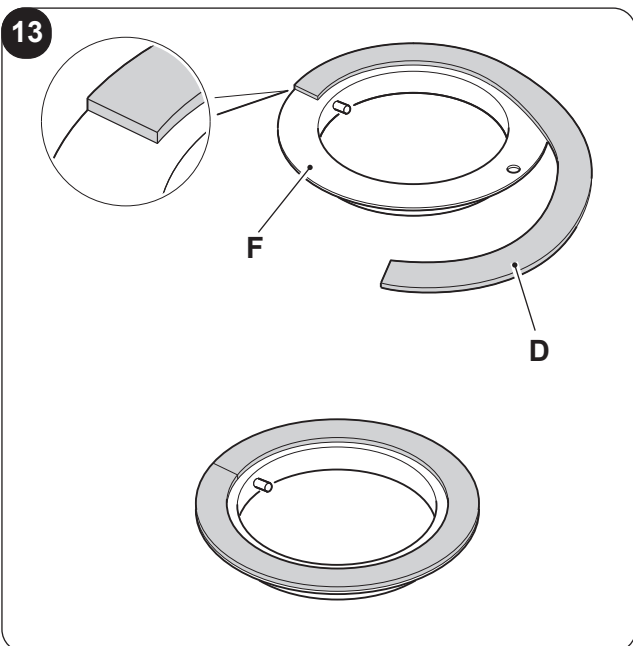
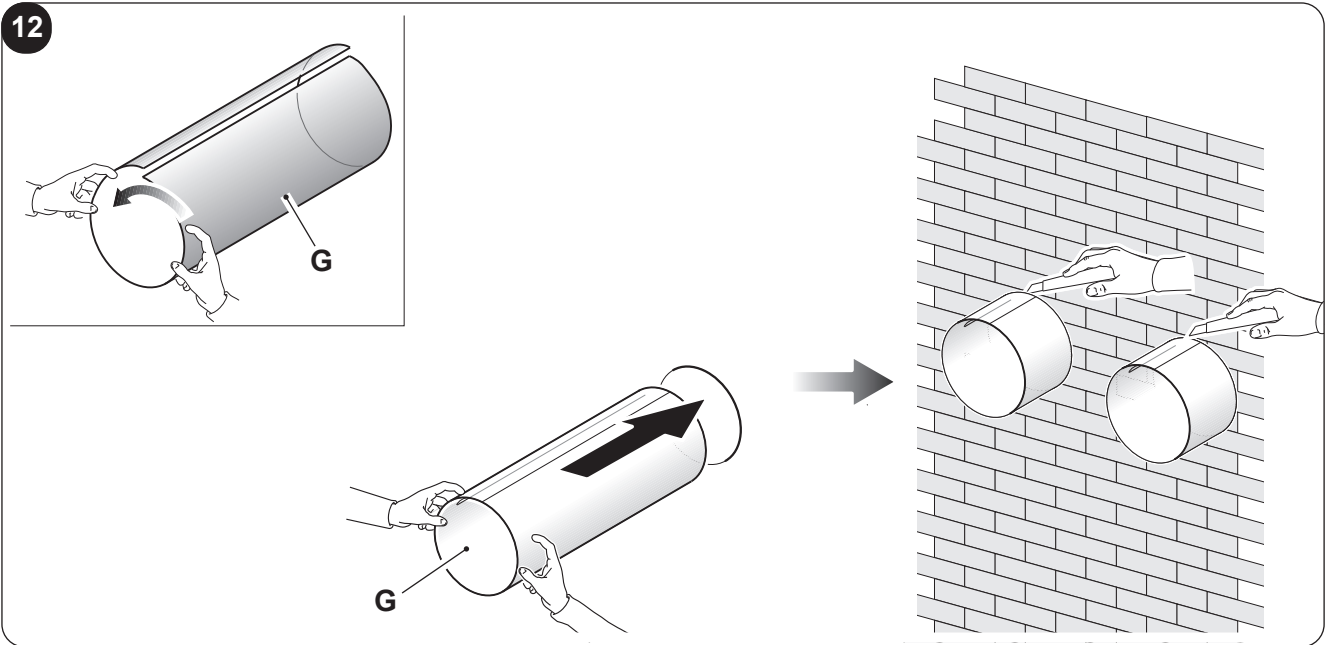
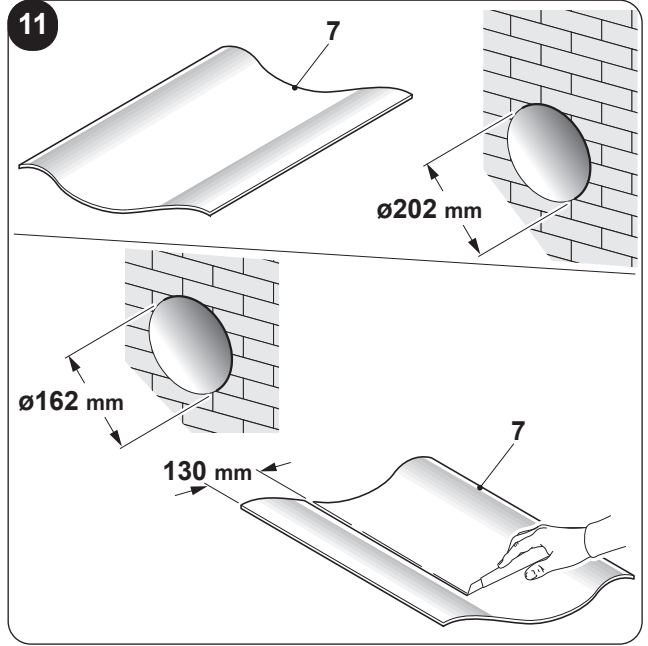
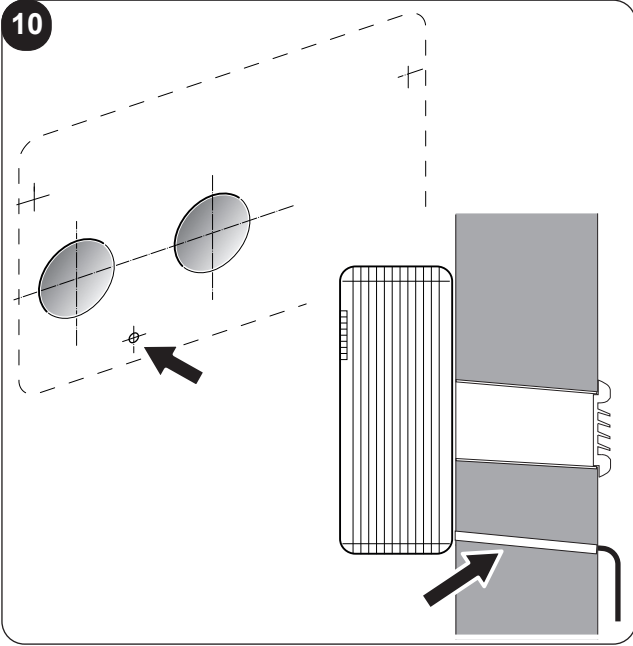
M



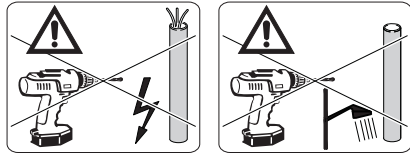
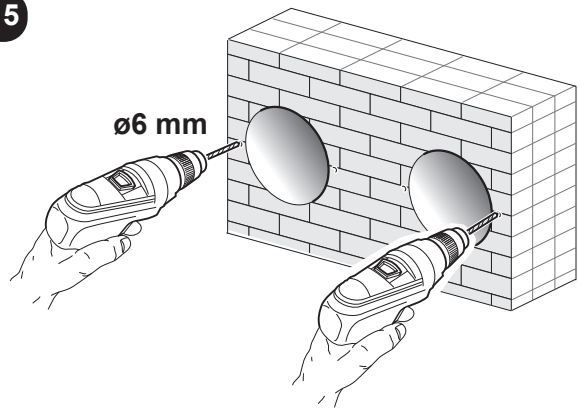
2



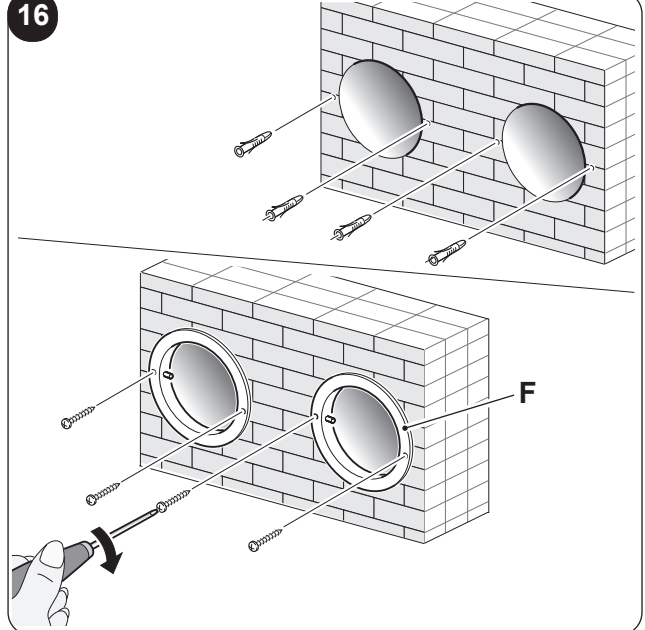




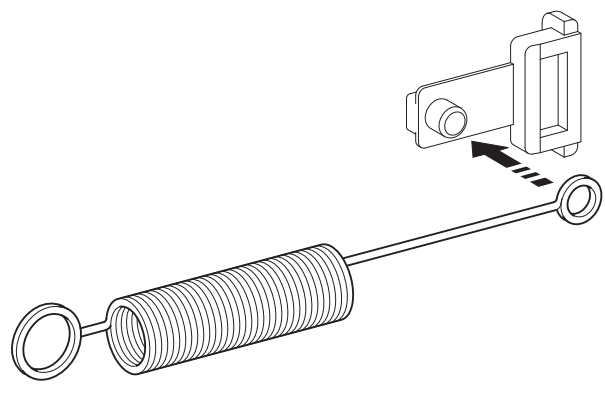
15



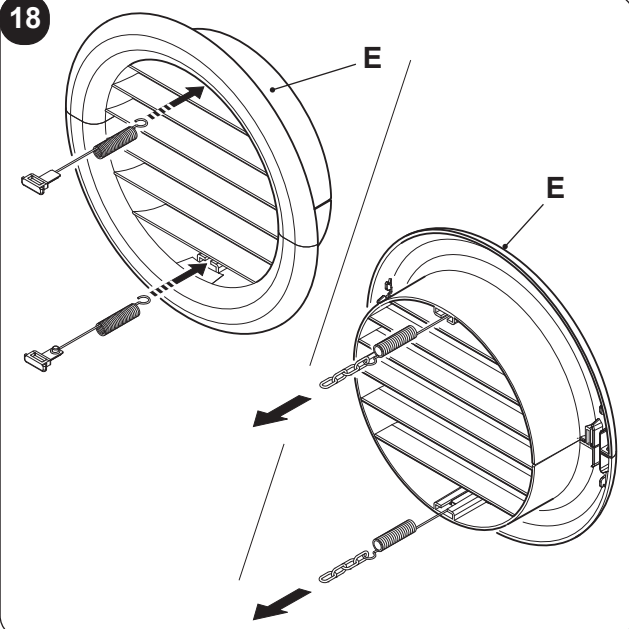
16



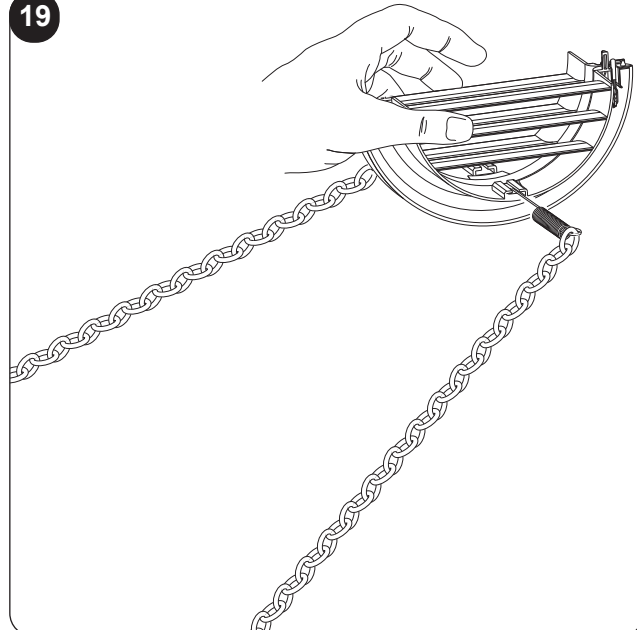
17



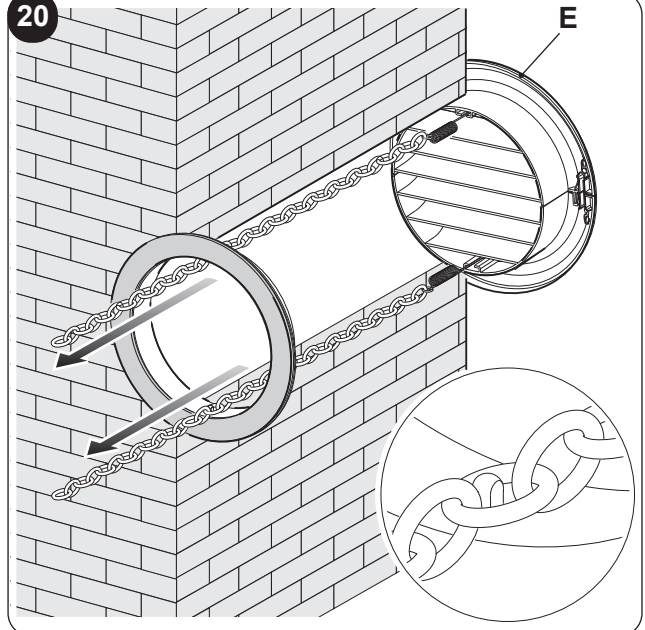
18



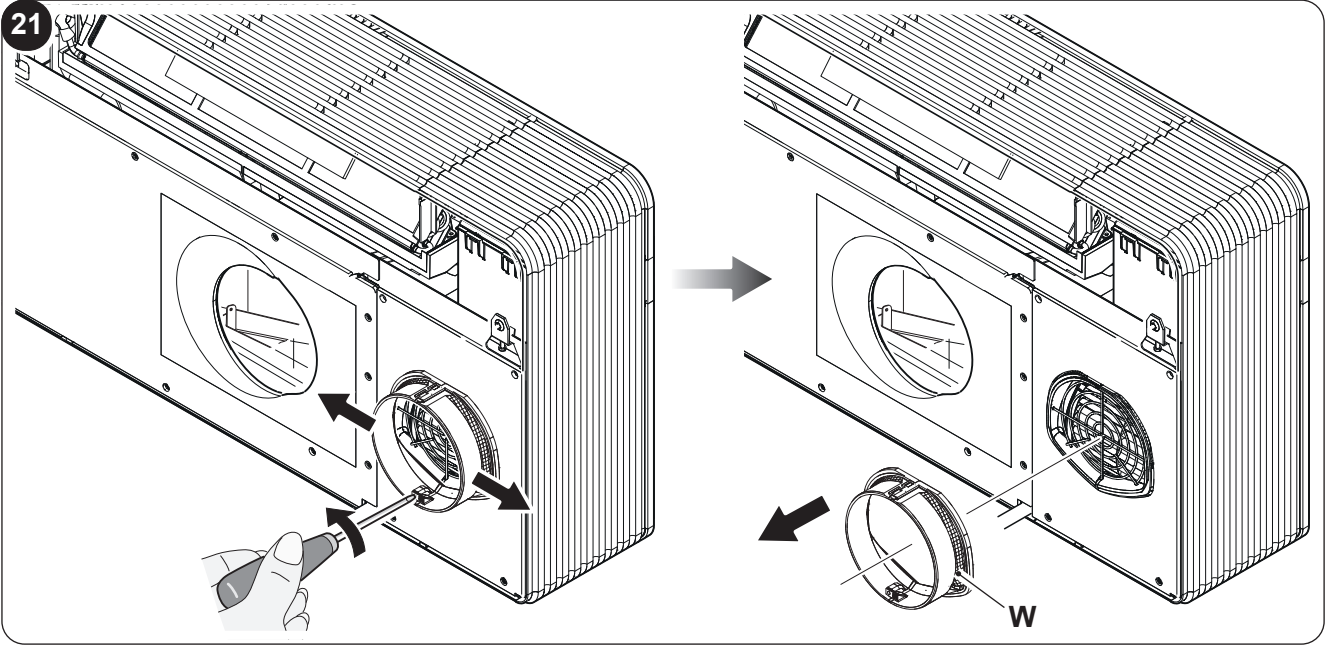
19



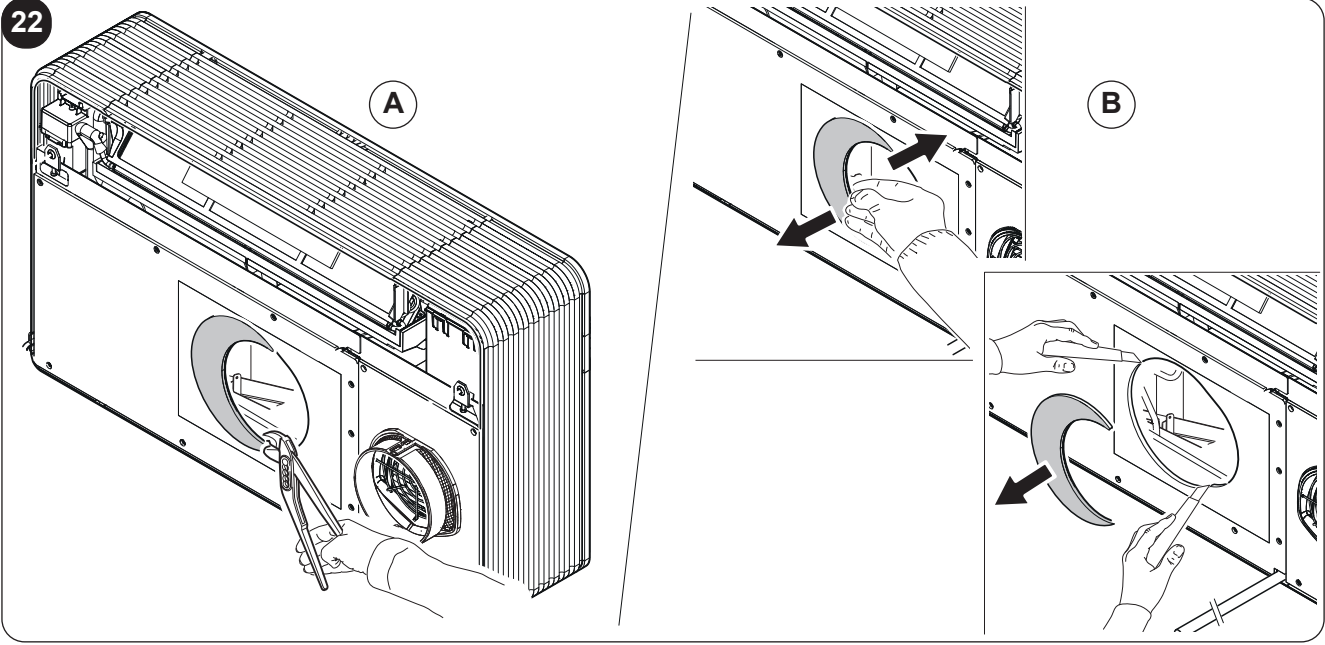
20



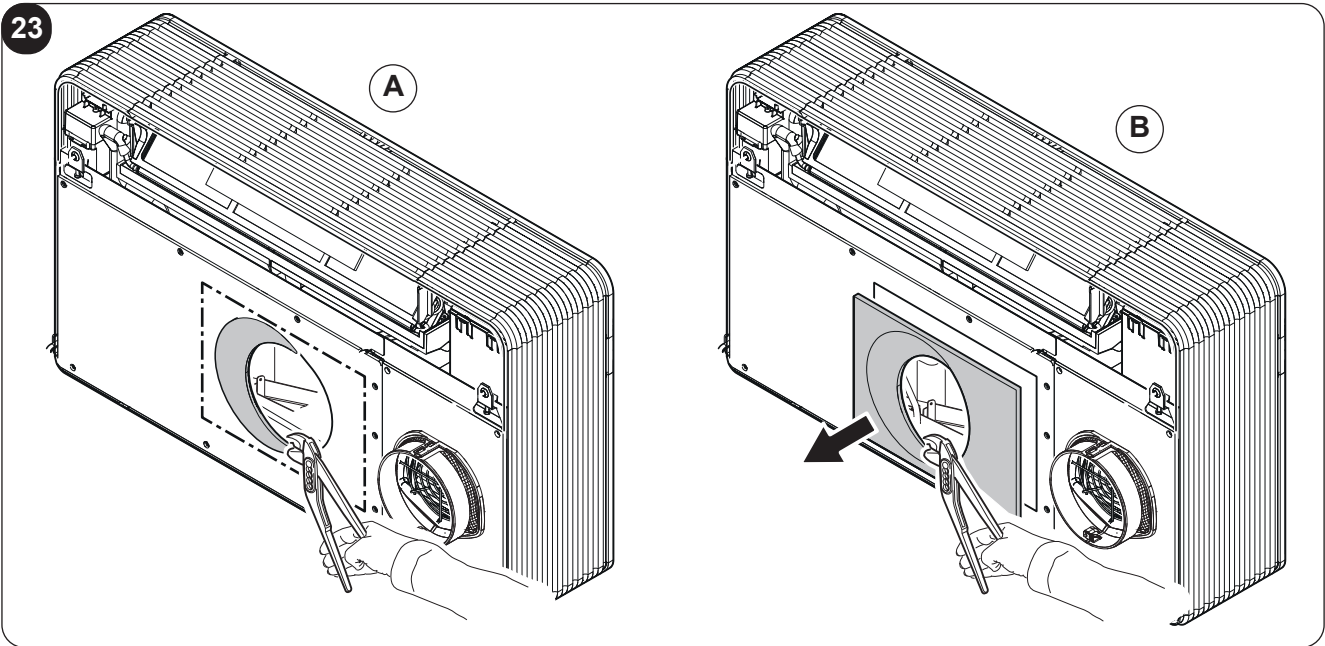
21



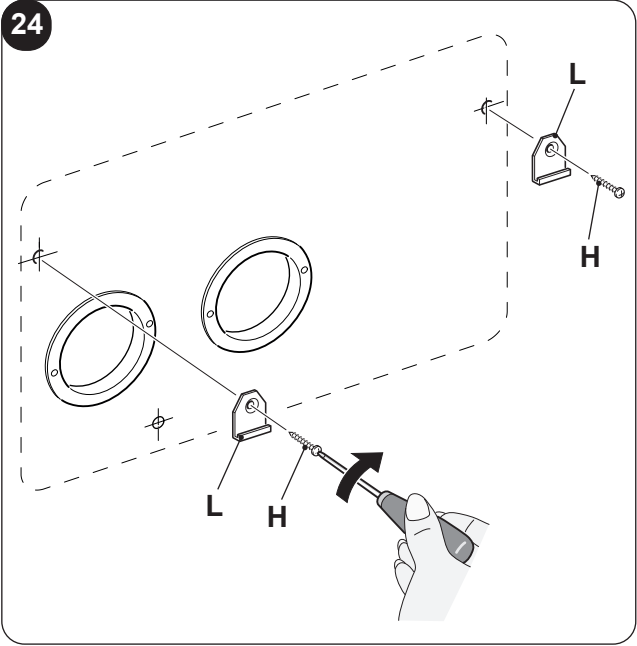
22



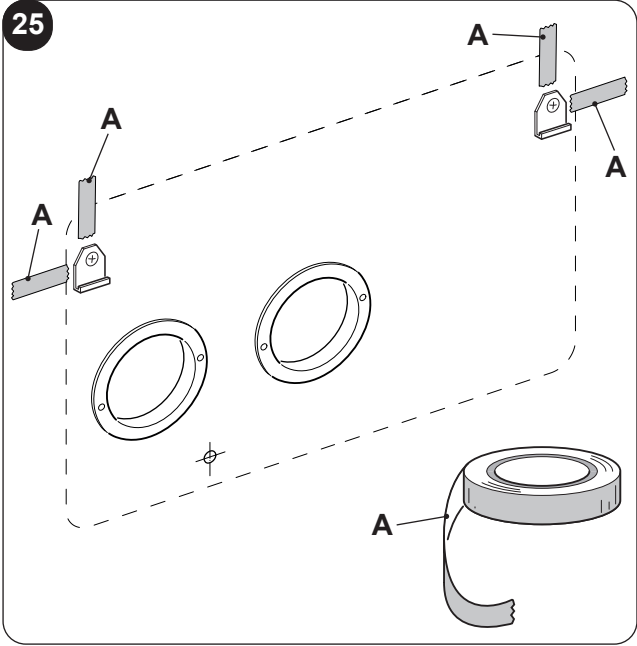
23



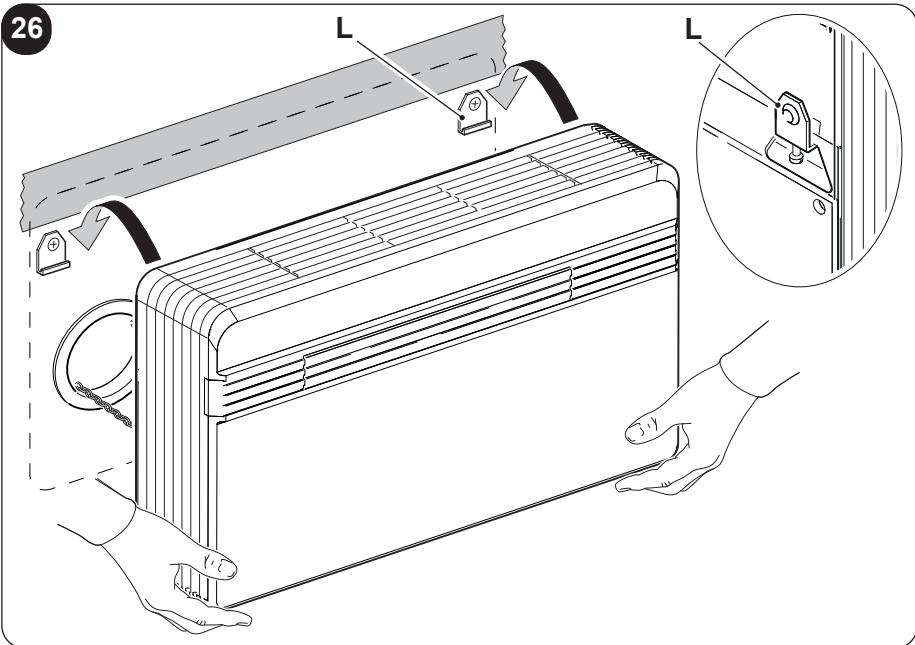
24



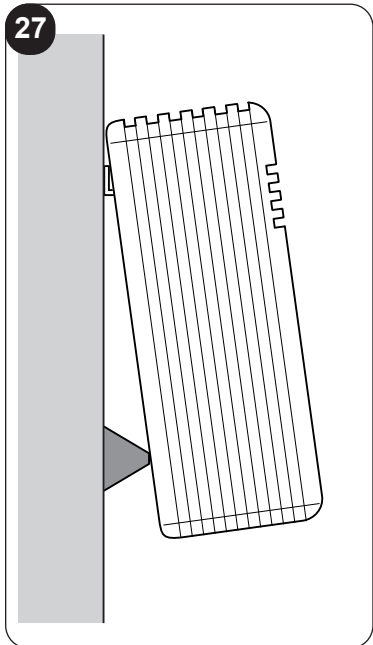
25



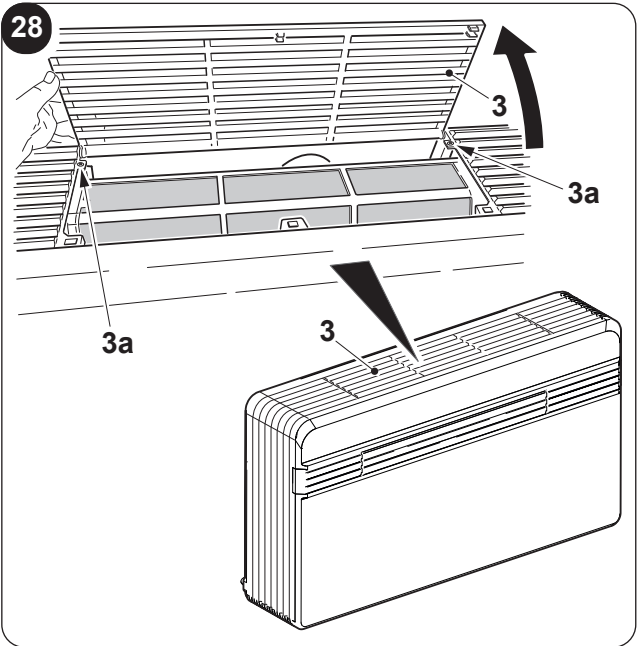
26



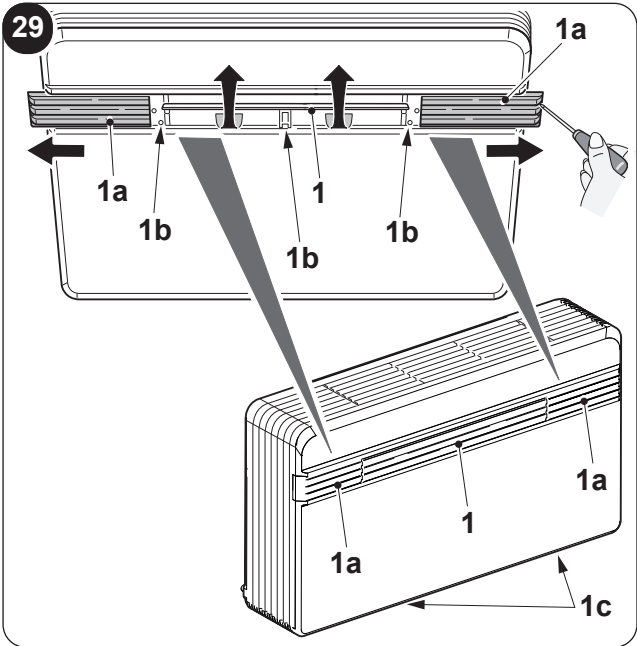
27

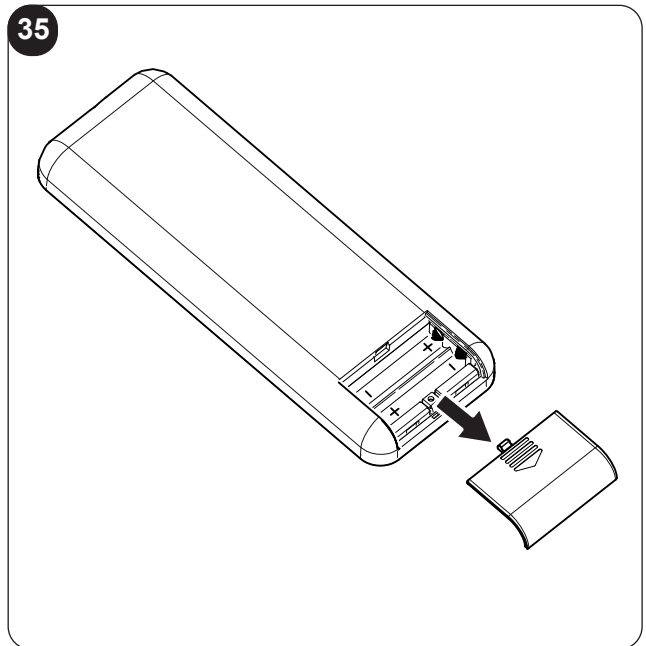
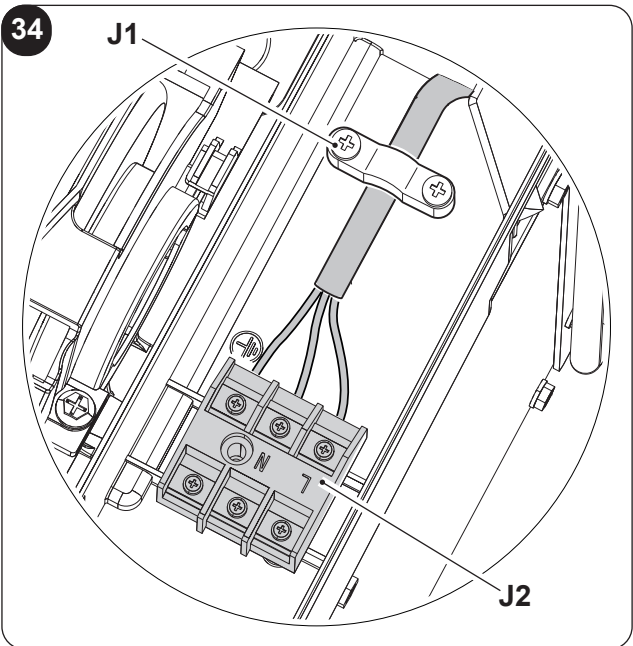
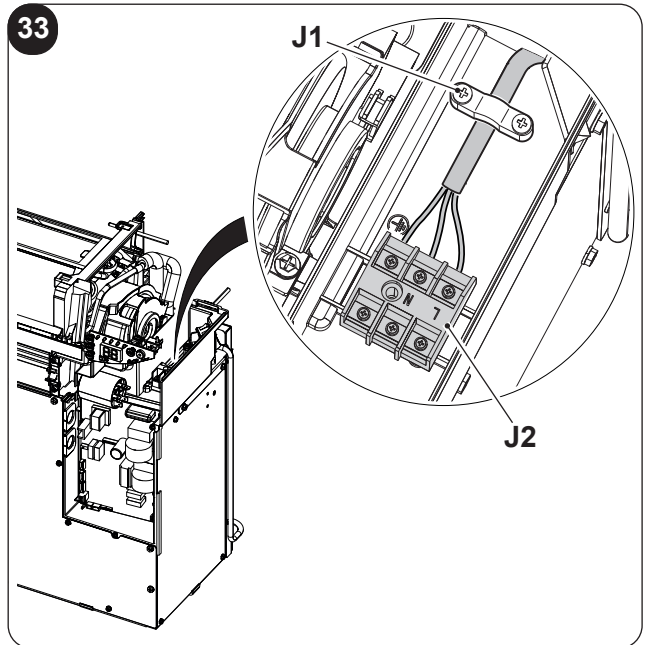
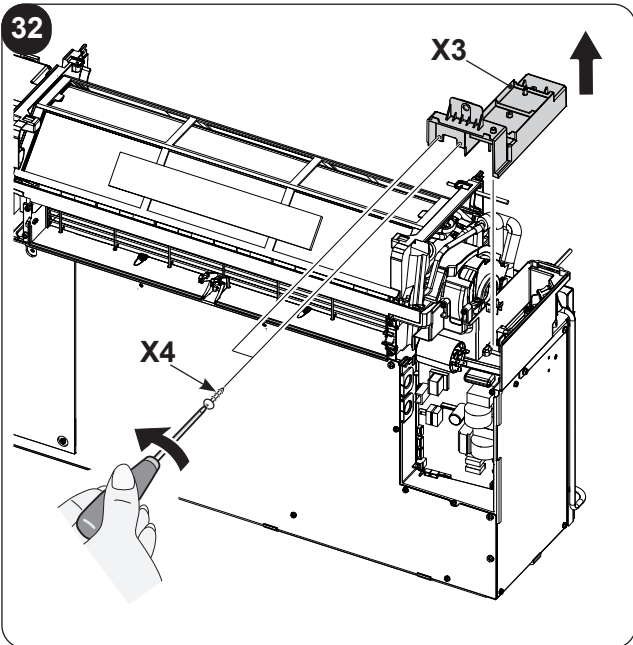
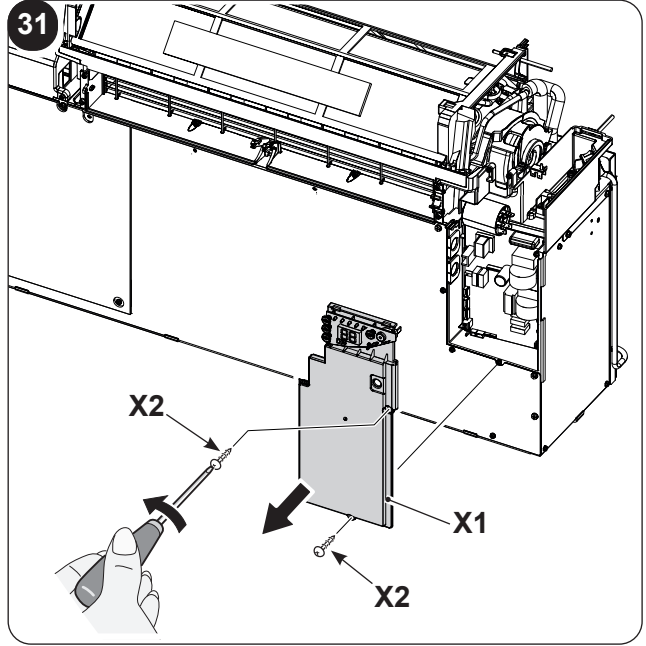
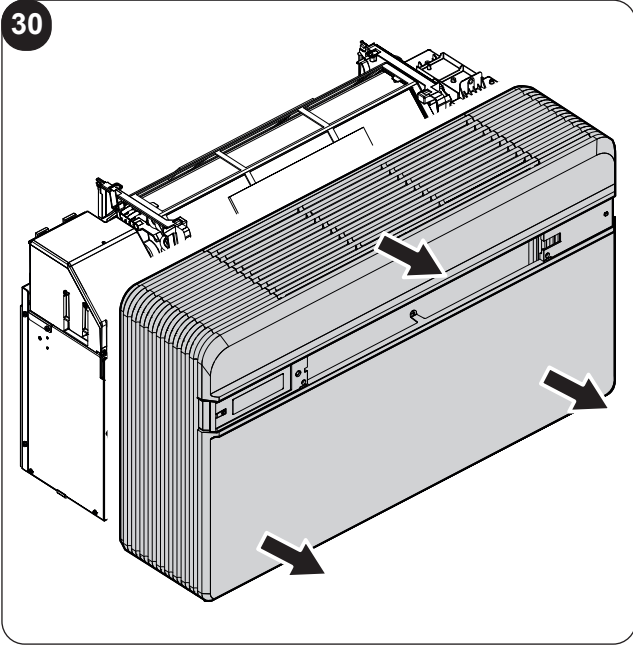


28

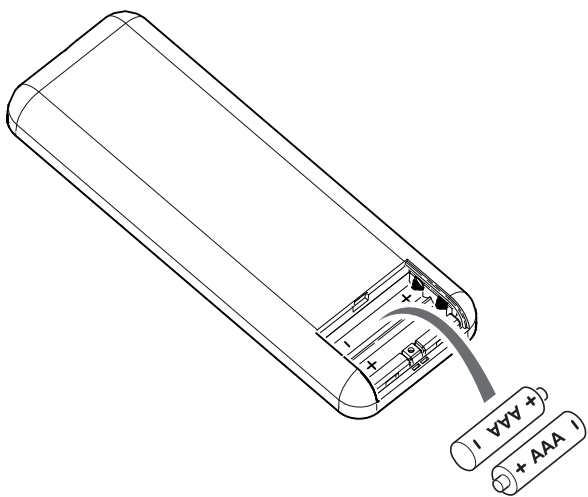


29

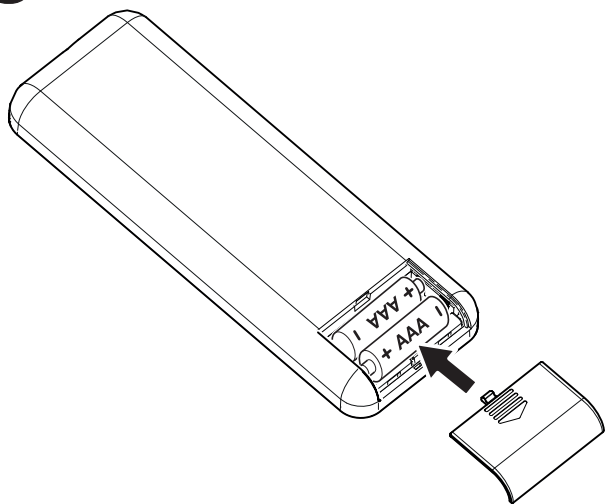




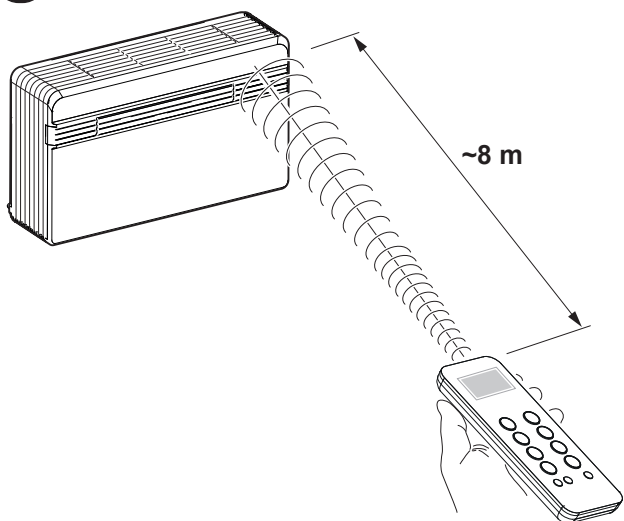
36



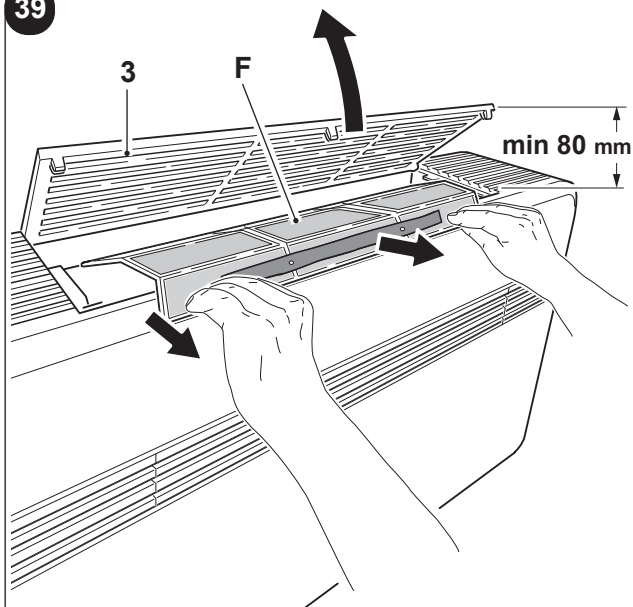
37



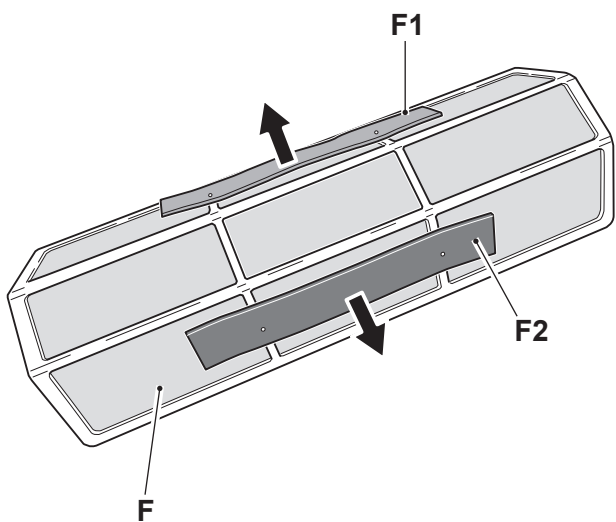
38



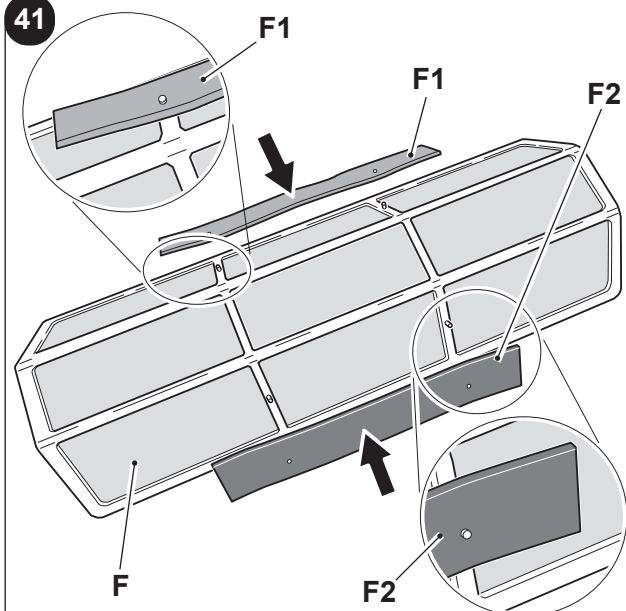
39

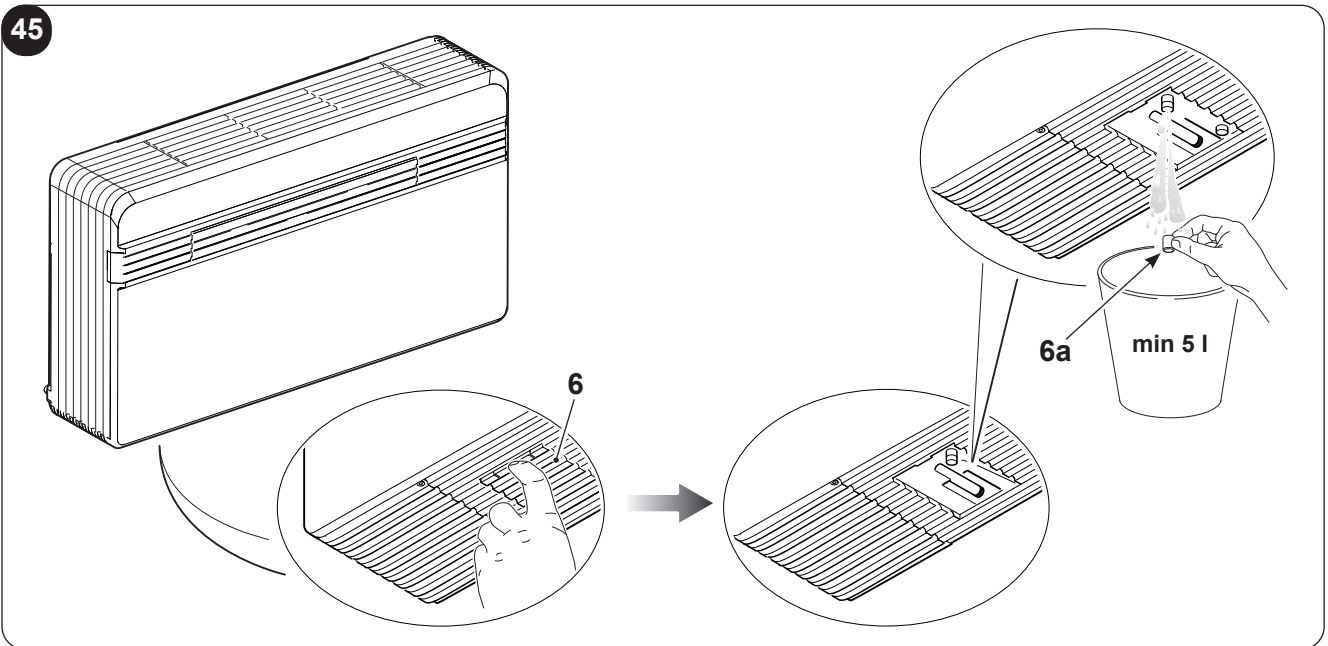
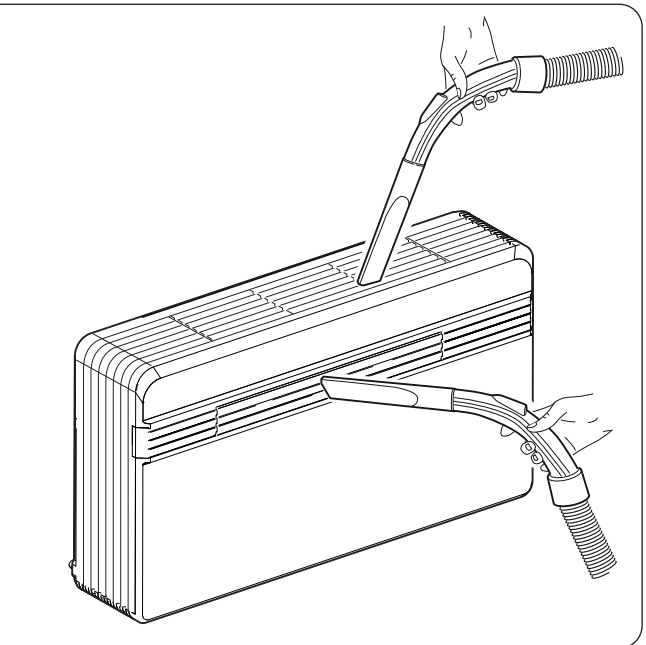
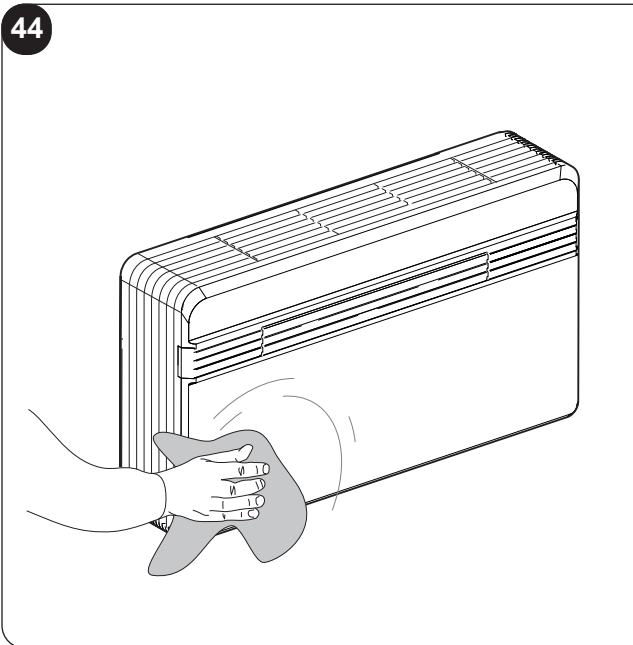
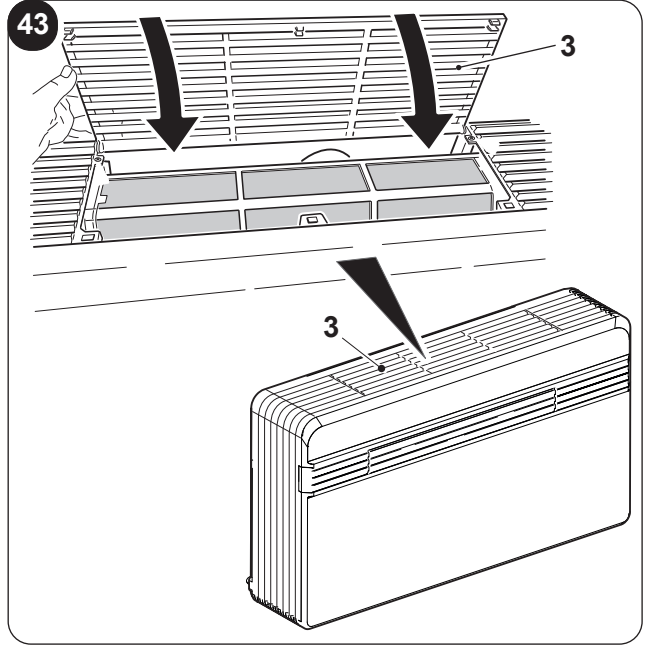
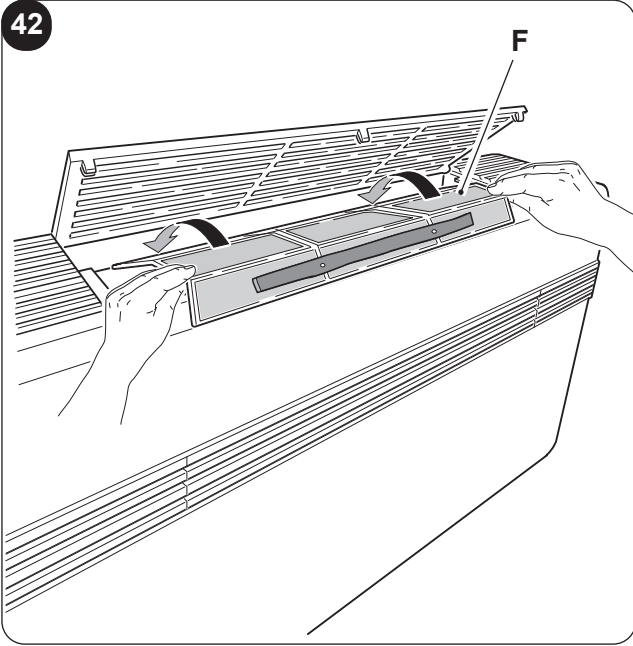


40

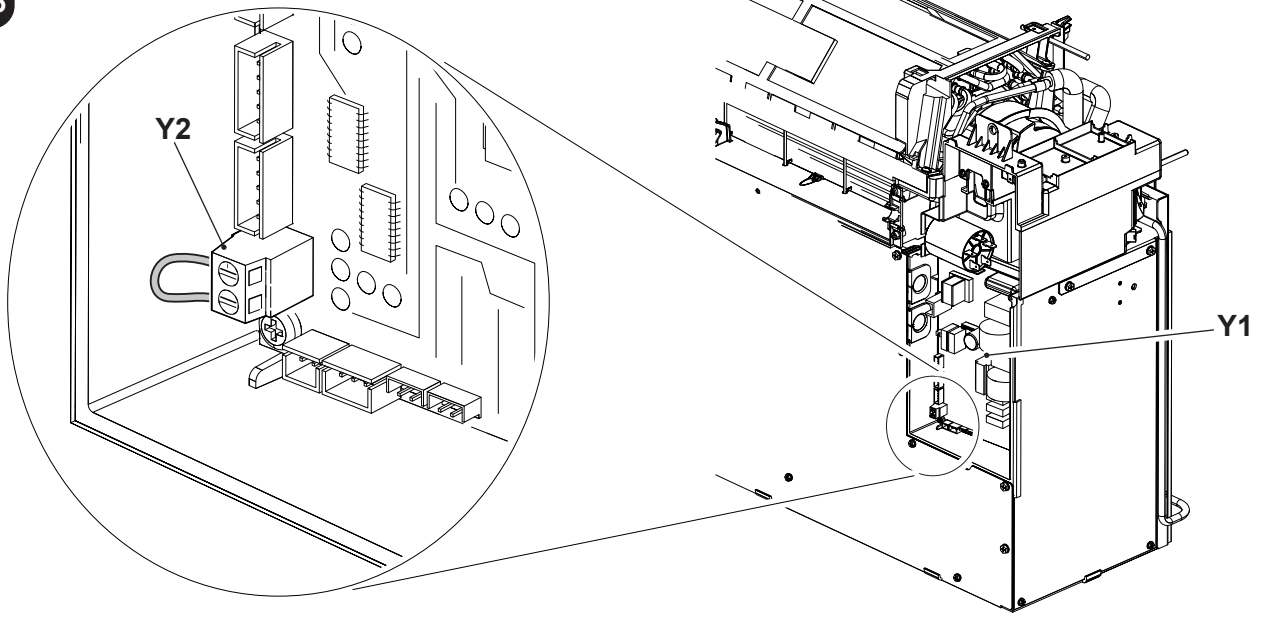


41

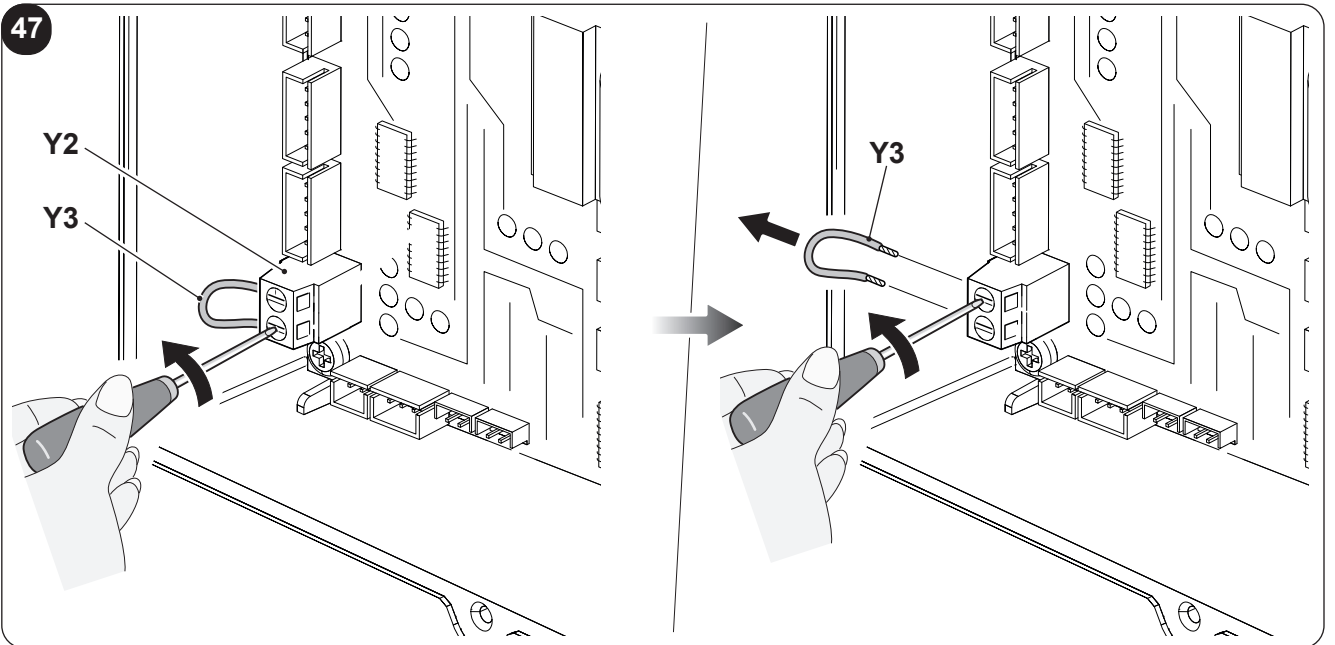


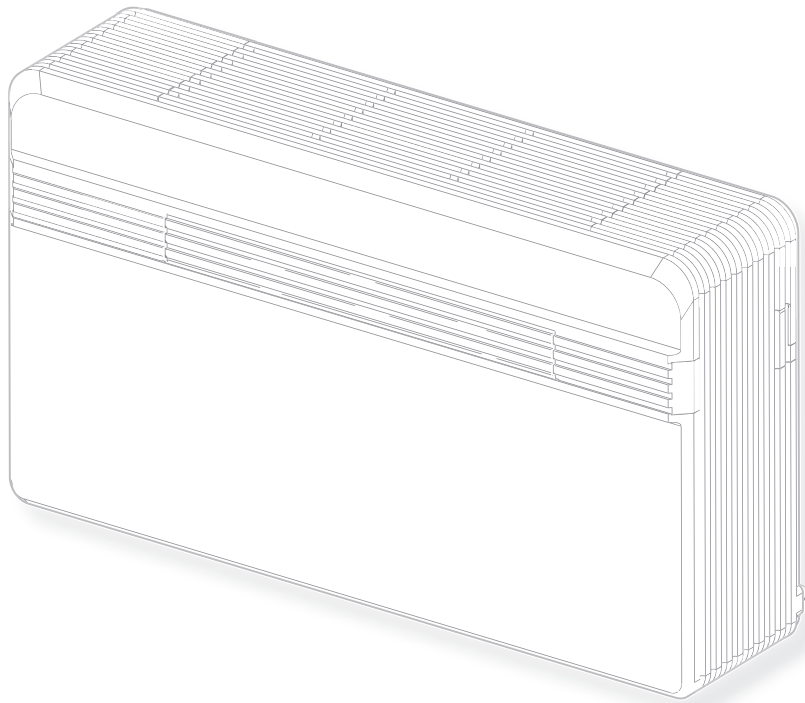


46



47





PÕHILINE MÄRKSONALOEND

0 - HOIATUSED.....	3
0.1 - SÜMBOLID	3
0.2 - TOIMETUSE PIKTOGRAMMID.....	3
0.3 - ÜLDISED HOIATUSED.....	5
0.4 - NÕUETEKOHANE KASUTAMINE	8
0.5 - OHUTSOONID	8

1 - SEADME KIRJELDUS	9
1.1 - TARNITUD KOMPONENTIDE LOEND.....	9
1.2 - SEADME KOMPONENTIDE KIRJELDUS	9

JAOTIS TEHNIKU JA KASUTAJA JAOKS

2 - KASUTAMINE	10
2.1 - HOIATUSED	10
2.2 - HOIATUSPANEELI KIRJELDUS	10
2.3 - JUHTPANEELI TEATED	11
2.4 - KAUGJUHTIMISPULDI KASUTAMINE	12
2.4.1 - Patareide sisestamine.....	13
2.4.2 - Patareide vahetamine	13
2.4.3 - Kaugjuhtimispuldi asukoht	13
2.5 - KAUGJUHTIMISPULDI KIRJELDUS.....	14
2.5.1 - Kaugjuhtimispuldi nuppude kirjeldus.....	14
2.5.2 - Kaugjuhtimispuldi näidiku kirjeldus	14
2.6 - KLIIMASEADME FUNKTSIOONIDE KIRJELDUS.....	15
2.6.1 - Pealüliti sisselülitamise ja töötamise juhtimine.....	15
2.6.2 - ÖKO-klahv.....	15
2.6.3 - Seadme sisse-/väljalülitamine	15
2.6.4 - Kasutamine ainult jahutusrežiimis.....	15
2.6.5 - Kasutamine ainult kuivatusrežiimis	15
2.6.6 - Kasutamine ainult ventilatsioonirežiimis.....	16
2.6.7 - Kasutamine ainult spaarežiimis (automaatne).....	16
2.6.8 - Kasutamine ainult kütterežiimis (ainult soojuspumbaga varustatud mudelitel).....	16
2.6.9 - Õhuvoolu suuna kontrollimine	17
2.6.10 - Ventilaatori kiiruse kontrollimine	17
2.6.11 - Vaigistamisnupp	17
2.6.12 - Taimeri seadistamine.....	17
2.6.13 - Taimeri ja kellaaja seadistamine.....	18
2.6.14 - Taimeri seadistamine.....	18
2.6.15 - Taimeri aktiveerimine ja deaktiveerimine.....	19
2.6.16 - Kõigi kaugjuhtimisfunktsioonide lähtestamine	19
2.6.17 - Seadet ei saa kaugjuhtimise teel juhtida	19

3 - HOOLDUS JA PUHASTAMINE	19
3.1 - PUHASTAMINE.....	20
3.1.1 - Seadme ja kaugjuhtimispuldi puhastamine	20
3.1.2 - Õhufiltri puhastamine	20
3.2 - HOOLDUS.....	20
3.2.1 - Perioodiline hooldus	20
3.2.2 - Kondensaatvee väljalaskmine hädaolukorras	21

3.3 -	DIAGNOSTIKA, HÄIRED JA KÕRVALEKALDED.....	21
3.3.1 -	Kõrvalekallete diagnostika.....	21
3.3.2 -	Funktsionaalsed aspektid, mida ei tohi segi ajada kõrvalekalletega.....	22
3.3.3 -	Juhtkonsoolil kuvatavad häired	22
3.3.4 -	Kõrvalekalded ja nende kõrvaldamine	23
4 -	TEHNILISED ANDMED	24



KASUTUSELT KÕRVALDAMINE

See sümbol tootel või selle pakendil näitab, et seadet ei saa käidelda tavalise olmeprügina, vaid see tuleb ära anda elektri- ja elektroonikaseadmete ringlussevõtu kogumispunkti.

Teie panus selle toote õigesse utiliseerimisse kaitseb keskkonda ja inimeste tervist. Ebaõige utiliseerimine ohustab tervist ja keskkonda.

Lisateavet selle toote ringlussevõtu kohta saate kohalikust omavalitsusest, prügiveoteenistusest või kauplusest, kust toote ostsite.

See eeskiri kehtib ainult EÜ liikmesriikides.

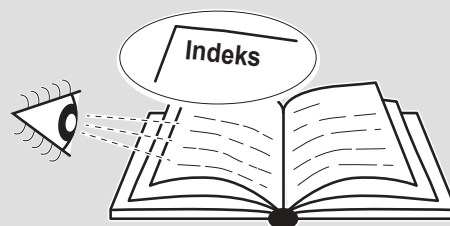
JOONISED

Joonised on koondatud juhendi avalehtedele.



PÕHILINE MÄRKSÖNALOEND

Selle juhendi põhiline märksõnaloend on toodud leheküljel "ET-1"



0 - HOIATUSED

0.1 - SÜMBOLID

Järgmises peatükis toodud piktogrammide annavad kiirelt ja eksimatult vajaliku teabe masina õige ja ohutu kasutamise kohta.

0.2 - TOIMETUSE PIKTOGRAMMID



Hooldus

Viitab olukordadele, mille puhul peate pöörduma ettevõtte hooldusosakonna poole:
TEHNILINE KLIENDITEENINDUS



Aineregister

Selle sümboliga jaotised sisaldavad väga olulist teavet ja soovitusi eelkõige ohutuse kohta.

Nende juhiste eiramine võib põhjustada:

- ohtu või vigastusi kasutajatele
- garantii kehtetuks muutumist
- tootja vastutuse kehtetuks muutumist.



Ülestõstetud käsi

Viitab tegevustele, mis on absoluutselt keelatud.



OHTLIK KÕRGEPINGE

Annab töötajatele märku, et kirjeldatud toiming võib põhjustada elektrilöögi, kui seda ei tehta ohutuseeskirjade kohaselt.

**ÜLDINE OHT**

Teavitab asjaomaseid töötajaid, et kui toimingut ei tehta ohutuseeskirjade kohaselt, kaasneb sellega kehavigastuste oht.

**OHT!**

Näitab, et seadmes kasutatakse tuleohtlikku külmaainet. Kui külmaaine lekib ja puutub kokku välise süüteallikaga, tekib tulekahju oht.

**KUUMUSEST TINGITUD OHT**

See teavitab asjaomast personali, et kui toimingut ei tehta ohutuseeskirjade kohaselt, tekib väga kõrge temperatuuriga komponentidega kokkupuutel põletusoht.

**ÄRGE KATKE KINNI**

Tuletab asjaomasele personalile meelde, et ülekuumenemise vältimiseks ei tohi seadet kinni katta.

**HOIATUS!**

- Näitab, et see dokument tuleb enne seadme paigaldamist ja/või kasutamist hoolikalt läbi lugeda.



- Näitab, et see dokument tuleb enne mis tahes hooldus- ja/või puhastustoiminguid hoolikalt läbi lugeda.

**TÄHELEPANU!**

- Tähistab, et kaasapandud käsiraamatutes võib olla lisajuhiseid.
- Näitab, et teave on esitatud kasutus- või paigaldusjuhendis.

**TÄHELEPANU!**

Teavitab, et abipersonal peab seadet käsitsema paigaldusjuhendi kohaselt.

0.3 - ÜLDISED HOIATUSED

**ELEKTRISEADMETE KASUTAMISEL TULEB TULEKAHJU,
ELEKTRILÖÖGI JA VIGASTUSTE OHU VÄHENDAMISEKS
ALATI JÄRGIDA PÕHILISI OHUTUSMEETMEID,
SEALHULGAS JÄRGMIST:**

1. Selle dokumendi kasutamine on piiratud õigusaktidega ning seda ei tohi kopeerida ega kolmandatele isikutele üle anda ilma tootja OLIMPIA SPLENDID selgesõnalise loata.
Meie masinad võivad muutuda ja mõned osad võivad siin näidatust erineda ilma, et see kuidagi mõjutaks juhendi teksti.
2. Enne mis tahes toimingut (paigaldamine, hooldus, kasutamine) alustamist lugege käesolev juhend hoolikalt läbi ja järgige igas peatükis sisalduvaid juhiseid.
3. Teavitage kõiki masina transportimise ja paigaldamisega seotud töötajaid nendest juhistest.
4. **TOOTJA EI VASTUTA SELLES JUHENDIS TOODUD JUHISTE EIRAMISEST PÕHJUSTATUD KAHJUDE EEST INIMESTELE VÕI VARALE.**
5. Tootja jätab endale õiguse teha oma mudelites mis tahes muudatusi, mida ta peab soovitavaks, ehkki selles juhendis kirjeldatud põhiomadused jäävad samaks.
6. Selliste kliimaseadmete paigaldamine ja hooldamine võib olla ohtlik, sest need sisaldavad nii rõhu all olevat jahutusgaasi kui ka pingestatud osi.
Seetõttu peaks paigaldamist, esmakordset käivitamist ja järgnevat hooldust teostama ainult volitatud ja kvalifitseeritud personal.
7. Selles juhendis sisalduvate juhiste eiramisel ja seadme kasutamisel lubatud temperatuurivahemikku ületaval temperatuuril kaotab garantii kehtivuse.
8. Filtrite regulaarset hooldust ja välist üldpuhastust saab teha kasutaja, sest need toimingud ei ole keerulised ega ohtlikud.
9. Paigaldamisel ja hooldamisel järgige juhendis ja seadmete sees olevatel siltidel toodud ettevaatusabinõusid, samuti kõiki heade tavade ja teie riigis kehtivate ohutuseeskirjadega soovitatud ettevaatusabinõusid.

10. Seadmete külmutuspoolel tehtavate tööde tegemisel kandke alati kindaid ja kaitseprille.



11. Kliimaseadmeid ei tohi paigaldada tuleohtlikke gaase või plahvatusohtlikke gaase sisaldavatesse kohtadesse ega väga niiskettesse keskkondadesse (pesumajad, kasvuhooned jne), samuti mitte kohtadesse, kus on masinad, mis tekitavad väga rohket soojust.



12. Osade vahetamiseks kasutage ainult OLIMPIA SPLENDIDI originaalvaruosi.



13. **TÄHTIS!**
Elektrilöögi ohu vältimiseks on oluline enne seadmete elektriühenduste ja puhastus- ja/või hooldustoimingute tegemist pistik pistikupesast lahutada.



14. Pikne, lähedalasuvad autod ja mobiiltelefonid võivad põhjustada talitlushäireid. Lahutage seade mõneks sekundiks ja käivitage seejärel kliimaseade uuesti.



15. Vihmastel päevadel on soovitatav ühendada elektritoide, et vältida välgust tingitud kahjustusi.



16. Kui seadet pikemat aega ei kasutata või keegi ei kasuta kliimaseadmega ruumi, on õnnetuste vältimiseks soovitatav elektritoide lahutada.



17. Ärge kasutage seadme puhastamiseks vedelaid ega söövitavaid puhastusvahendeid, ärge pihustage seadmele vett ega muid vedelikke, sest need võivad kahjustada plastkomponente või isegi põhjustada elektrilööke.



18. Ärge tehke siseseadet ega kaugjuhtimispulti märjaks. Võib tekkida lühis või tulekahju.



19. Tööhäirete korral (nt ebanormaalne müra, halb lõhn, suits, ebatavaline temperatuuri tõus, elektriline hajumine jne) ühendage koheselt elektrivarustus lahti. Pöörduge kohaliku edasimüüja poole.

20. Ärge laske kliimaseadmepikk aega töötada, kui õhuniiskus on väga kõrge ja uks või aknad on jäänud lahti. Niiskus võib kondenseeruda ning mööbli märjaks teha või seda kahjustada.









21. Ärge ühendage ega lahutage elektritoite pistikut seadme töötamise ajal. Tuleoht ja elektrilöögi oht!



22. Ärge puudutage ega käsitsege toodet märgade kätega. Tuleoht ja elektrilöögi oht!



23. Ärge pange seadme toitekaabli lähedale kütteseadet ega mõnda muud seadet. Tuleoht ja elektrilöögi oht!

-  24. Hoolitsege selle eest, et vesi ei tungiks seadme elektriliste osade juurde. See võib põhjustada tulekahju, toote rikkeid ja elektrilööke.
-  25. Ärge avage seadme töötamise ajal õhu sisselaskeresti. Vigastusohht, elektrilöögi oht ja seadme kahjustamise oht.
-  26. Ärge tõkestage seadme õhu sisse- ega väljalaskeava, sest seade võib kahjustuda.
-  27. Ärge sisestage käsi ega muid esemeid õhu sisse- või väljalaskeava kaudu toote kasutamise ajal. Teravate või liikuvate esemete kasutamine võib põhjustada vigastusi.
28. Ärge jooge tootest väljunud vett. Mittesanitaarsed tingimused võivad põhjustada raskeid terviseprobleeme.
-  29. Kui muudel seadmetel esineb gaasileke, tuulutage enne õhukonditsioneeris sisselülitamist ruumi korralikult.
30. Ärge võtke seadet ise lahti ega ehitage seda ümber.
31. Kui kasutate seadet koos ahjuga vms, tuulutage ruumi korralikult.
32. Ärge kasutage seadet mingil eriotstarbel.
33. Isikutel, kes teevad jahutusahelaga seotud töid või toiminguid, peab olema sobiv sertifikaat, mille on välja andnud akrediteeritud hindamisasutus. See peab tõendama oskusi külmaaine ohutuks käsitlemiseks vastavalt tegevusala ühenduste tunnustatud hindamisspetsifikatsioonidele.
34. Ärge paisake atmosfääri R32-gaasi; R32 on fluoritud kasvuhoonegaas, mille globaalse soojenemise potentsiaal (Global Warming Potential - GWP) on 675.
-  35. Käesolevas juhendis kirjeldatud seade vastab alljärgnevatele Euroopa määrustele
- ÖKODISAIN (ECODESIGN) 2009/125/EL, 206/2012/EÜ
 - ENERGIAMÄRGISTUS (ENERGY LABELLING) 2012/30/EÜ, 626/2011/EL
- ja hilisemad muudatused.

Toodet tohib kasutada ainult vastavalt käesolevas juhendis toodud tehnilistele andmetele. Muul viisil kasutamine võib põhjustada raskeid vigastusi.

TOOTJA EI VASTUTA VIGASTUSTE/KAHJUDE EEST INIMESTELE/ESEMETELE, MIS TULENEVAD SELLES JUHENDIS SISALDUVATE EESKIRJADE EIRAMISEST.

0.4 - NÕUETEKOHANE KASUTAMINE

- Õhukonditsioneer tuleb kasutada ainult kuuma või jaheda õhu tootmiseks (nõudmise korral) ainult sel eesmärgil, et saavutada ruumis mugav temperatuur.
- Seadmete (välise ja sisemise) mittesihipärane kasutamine koos võimalike kahjudega inimestele, asjadele või loomadele vabastab ettevõtte OLIMPIA SPLENDID igasugusest vastutusest.

0.5 - OHUTSOONID

- Kliimajuhtseadmeid ei tohi paigaldada tuleohtlike ja plahvatusohtlike gaaside keskkonda, väga niiskesse keskkonda (pesumajad, kasvuhooned jne) ega kohtadesse, kus on muid tugevat soojusallikat tekitavaid masinaid, ega soolase või väävlirikka vee allikate lähedale.
- **ÄRGE** kasutage kliimajuhtseadme lähedal gaasi, bensiini ega muid tuleohtlikke vedelikke.



- Kliimajuhtseadmel puudub ventilaator värske välisõhu tuppa juhtimiseks; ventileerimiseks avage ukсед või aknad.




- Paigaldage alati kaitselüliti ja spetsiaalne toiteahel.


1 - SEADME KIRJELDUS

1.1 - TARNITUD KOMPONENTIDE NIMEKIRI

Kliimajuhtsüsteemi moodustavad seadmed on pakendatud eraldi pappkarpidesse. Üksikpakendeid saab transportida käsitsi kahe töötaja poolt või laadida transpordikärule; kuni max kolm pakki vinnastatud siseseadmete jaoks ja ükshaaval välisseadmete teisaldamiseks. Enne seadme kokkupaneku alustamist hoolitsege selle eest, et kõik osad on käeulatuses.

- | | |
|--|--|
| A. Seade UNICO PRO INVERTER | G. Leht seinatorude jaoks (2 tk) |
| B. Kaugjuhtimispuhuti | H. Kruvide ja ankrupoltide komplekt |
| C. Kasutus- ja hooldusjuhend + garantiidokument | L. Seinankurduskronstein (2 tk) |
| D. Isolatsiooni-kleefilmi riba (2 tk) | M. Pabermall aukude tegemiseks |
| E. Õhu sisse- ja väljalaskeava välised restid, sealhulgas ketid ja komplekt restide paigaldamiseks (2 tk) | N. Kondensaadi äravoolutoru |
| F. Siseäärkud (2 tk) | O. Puhastusfilter (rohelist värvi) |
| | P. Aktiivsöefilter (musta värvi) |

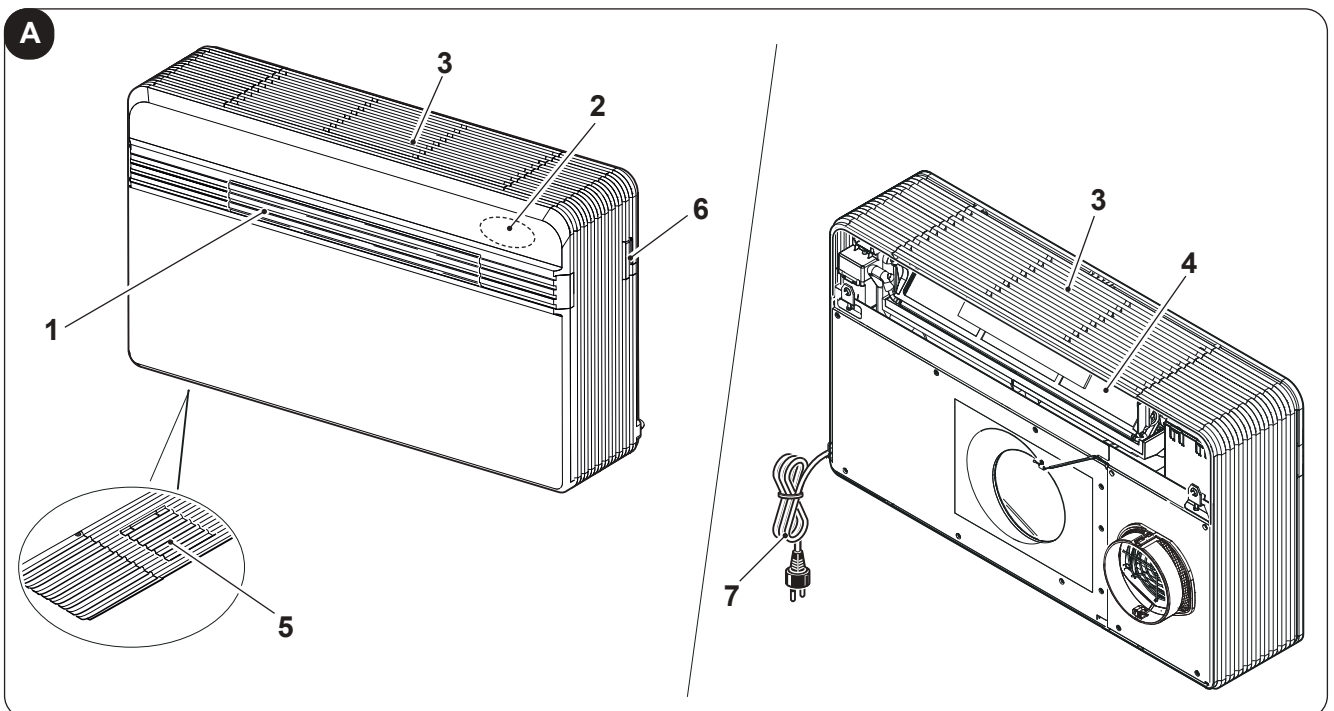
 **Kaugjuhtimispuhuti patareid (B1) 2 tk, 1,5V AAA tüüpi on vajalikud komponendid, mis ei kuulu standardkomplekti.**

 **Hoidke pakend alles vähemalt garantiiperioodi ajal, et saaksite toote remondiks saata müügiärgse teeninduse keskusse. Kõrvaldage pakend vastavalt kehtivatele jäätmeäritluseeskirjadele.**

1.2 - SEADME KOMPONENTIDE KIRJELDUS


Õhukonditsioneeride põhikomponente on näidatud joonisel A.

1. Õhu väljalaskehajuti (klapp)
2. Funktsioonide ja häirete kuvakonsool
3. Õhu sisselaskerest
4. Õhufilter
5. Kondensaadi- ja avariiväljavoolu juurdepääsuluuk
6. Jadaühenduse pesa juurdepääsuluuk
7. Toitejuhe



2 - KASUTAMINE

2.1 - HOIATUSED

 Õhukonditsioneeri paigaldamist ja elektriühendust peaksid tegema spetsialiseerunud töötajad, kellel on seaduses sätestatud volitused.
Paigaldusjuhised on toodud käesoleva juhendi asjakohases osas.



Ükski konstruktsioonelement (mööbel, kardinad, taimed, lehed, rulood jne) ei tohi kunagi takistada normaalset õhuvoolu sise- ega välisrestidest.



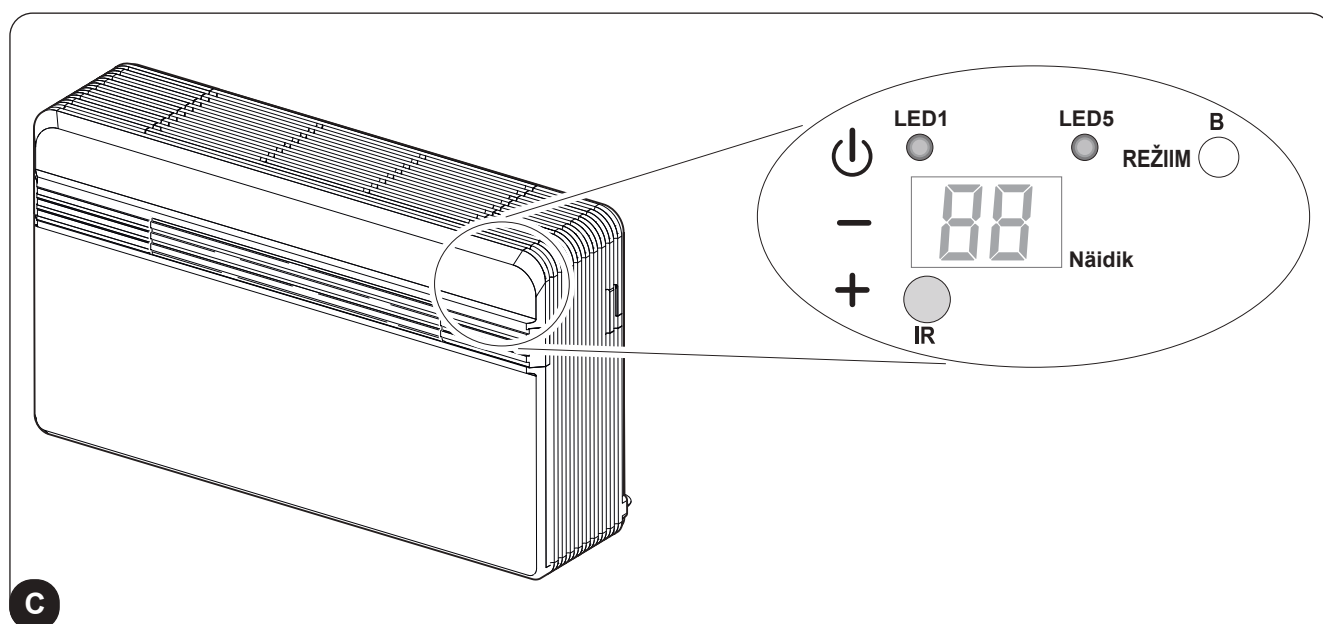
- Ärge kunagi toetuge või, mis veelgi halvem, istuge kliimaseadme korpusele, sest see võib välisosi tõsiselt kahjustada.
- Ärge eemaldage õhu väljalaskeklappi käega. Kasutage hajuti asendi reguleerimiseks alati kaugjuhtimispulti.
- Kui seadmest lekib vesi, lülitage seade kohe välja ja lahutage selle võrgutoide. Pöörduge lähimasse hoolduskeskusse.
- Kui kliimaseade kütab, peab see perioodiliselt eemaldama välisele akule tekkida võiva jää. Sel ajal jätkab seade töötamist, kuid ei küta ruumi. See kestab lühikest aega: alates 3 minutist kuni maksimaalselt 10 minutini.
- Puhastage õhufiltrit perioodiliselt nii nagu on kirjeldatud asjakohases jaotises (4.1.2).



Kliimaseadet ei tohi paigaldada ruumidesse, kus tekivad plahvatusohtlikud gaasid või kus valitseb paigaldusjuhendis näidatud maksimummääradest suurem kuumus ja niiskus.

2.2 - HOIATUSPANEELI KIRJELDUS

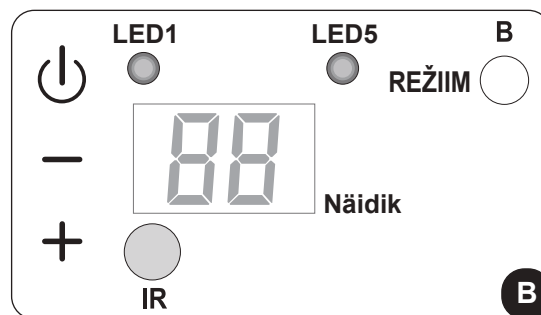
Seadme parempoolses ülasosas on mõned nupud ja LED-märgutuled, mille funktsioone on kirjeldatud allpool.



Nupud

Enne allpool nimetatud toimingute tegemist vajutage konsooli aktiveerimiseks üht nendest nuppudest.

- + Soovitud temperatuuri tõstmine (maksimaalne seadistatav temperatuur on 30 °C / 86 °F).
- Soovitud temperatuuri vähendamine (minimaalne seadistatav väärtus on kütterežiimis 16 °C / 61 °F ja jahutusrežiimis 18 °C / 64 °F).



- ⏻ Kliimaseadme sisse-/väljalülitamine (ooterežiimile lülitamine) ja ventilatsiooni kiiruse valik.
 - Lühiajaline puudutus minimaalse, keskmise, maksimaalse või automaatse kiiruse valimiseks.
 - Pikemaajaline vajutamine sisse-/väljalülitamiseks (ooterežiimile lülitamiseks).

REŽIIM Töörežiimi valimine ja parameetrite seadistamine.

- Lühike puudutus (kauem kui 2 sekundit) ventilatsiooni, jahutuse või kütte töörežiimide valimiseks.
- Pikemaajalisem allhoidmine võimaldamaks parameetrite seadistamist ooterežiimis.

- + ja - Klahvistiku lukustuse funktsiooni lubamiseks/keelamiseks tuleb all hoida samaaegselt vähemalt 5 sekundit.



- ⏻ ja **REŽIIM** Vajutatakse samaaegselt ja pikema aja jooksul (vähemalt 5 sekundit), et nullida filtri märdumise teade.

Muud

- IR** infrapunavastuvõtja
- B** sumisti

2.3 - JUHTPANEELI TEATED

Konsool hõlmab allpool nimetatud teavitusi.

TÖÖTINGIMUSED	NÄIDIK	LED5	LED1
Ooterežiim	VÄLJA LÜLITATUD	VÄLJA LÜLITATUD	VÄLJA LÜLITATUD
Jahutusrežiim	18-30 °C / 64-86 °F	SISSE LÜLITATUD SININE	X
Kütterežiim	16-30 °C / 61-86 °F	SISSE LÜLITATUD PUNANE	X
Õhukuivatusrežiim	--	SISSE LÜLITATUD SININE	X
Ventilatsioonirežiim	--	VÄLJA LÜLITATUD	X
Automaatrežiim	A	X	X
Ventilatsiooni maksimaalne kiirus	H1	X	X
Meediumi keskmine kiirus	NE	X	X
			>>>

2.4.1 - Patareide sisestamine

Patareide õigeks sisestamiseks (joonis 35-36):

- a. eemaldage patareipesa kate.
- b. Pange patareid vastavasse pessa.



Järgige patareipesa põhjale märgitud polaarsust (joon. 36).

- c. Sulgege patareipesa korralikult (joonis 37).

2.4.2 - Patareide vahetamine

Patareid tuleb vahetada, kui kaugjuhtimispuldi näit ei ilmu teravalt või kui kaugjuhtimispult ei muuda seadistusi.



Kasutage alati uusi patareisid ja vahetage kõik patareid välja korraga. Vanade või erinevate patareide kasutamine võib põhjustada kaugjuhtimispuldil tööhäireid.

Kaugjuhtimispuldil kasutatakse kaht 1,5 V leelispatareid (AAA.LR03).
Kui akud on välja vahetatud, reguleerige kaugjuhtimispuldi kella.



Patareide vahetamisel vahetage mõlemad patareid välja ja viige tühjad patareid vastavatesse kogumispunktidesse ja kõrvaldage vastavalt seadusele.

- Kui kaugjuhtimispulti ei kasutata mitu nädalat või kauem, eemaldage patareid.
Lekkivad patareid võivad kaugjuhtimispulti kahjustada.
- Akude keskmine kasutusiga normaalse kasutamise korral on u kuus kuud. Vahetage patareid välja, kui siseseadme käsu vastuvõtmise "piiksu" pole enam kuulda või kui kaugjuhtimispuldi edastusindikaator ei lülitu sisse.



Ärge laadige patareisid ega võtke neid koost lahti. Ärge visake patareisid tulle. Need võivad süttida ja plahvatada.



Kui akuvedelik satub nahale või riietele, peske see hoolikalt ära puhta veega. Ärge kasutage kaugjuhtimispuldil lekkivaid patareisid. Patareides sisalduvad kemikaalid võivad põhjustada põletusi või muid ohte tervisele.

2.4.3 - Kaugjuhtimispuldi asukoht

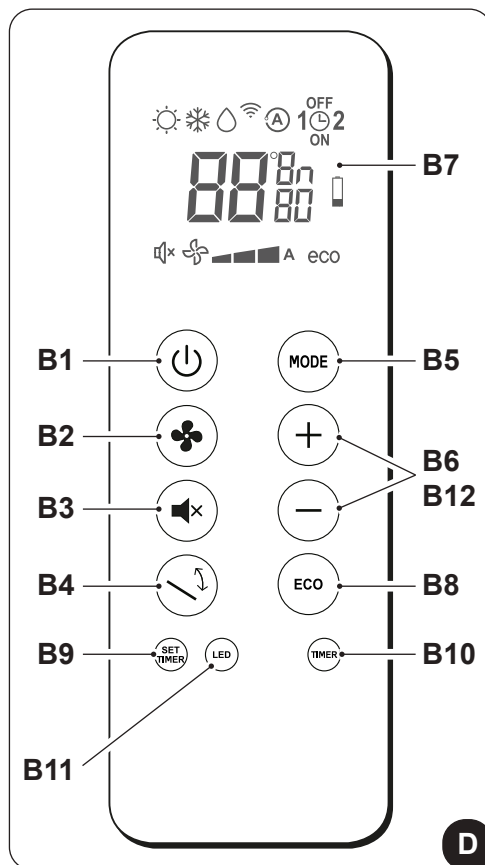
- Hoidke kaugjuhtimispulti asendis, kus signaal jõuab seadme vastuvõtjani (maksimaalne kaugus on umbes 8 meetrit – laetud akudega) (joonis 38). Takistuste (mööbel, kardinad, seinad jne) olemasolu kaugjuhtimispuldi ja seadme vahel vähendab kaugjuhtimispuldi ulatust.

2.5 - KAUGJUHTIMISPULDI KIRJELDUS

Kaugjuhtimispuul on liides kliimaseadme ja kliendi vahel, mistõttu on väga oluline õppida selgeks kõik puldi funktsioonid, erinevate juhtnuppude kasutamine ja sellele märgitud sümbolite tähendus.

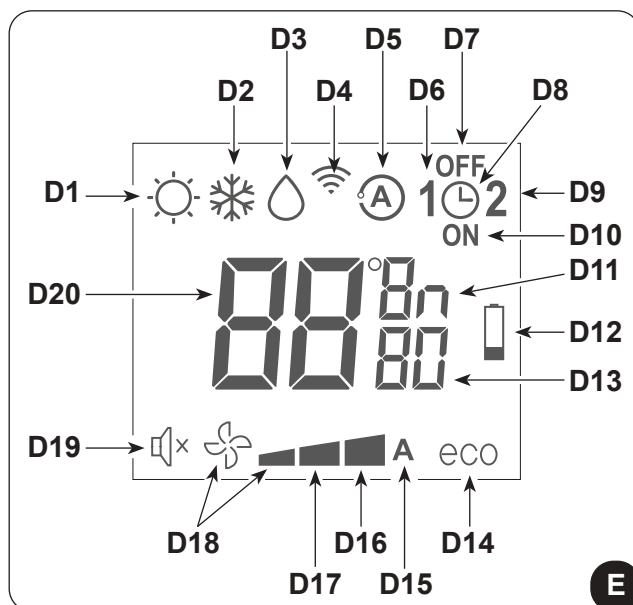
2.5.1 - Kaugjuhtimispuuldi nuppude kirjeldus

- B1** Seadme sisse-/väljalülitamine (ooterežiimile lülitamine)
- B2** Minimaalse, keskmise, maksimaalse või automaatse ventilatsioonikiiruse valimine
- B3** Funktsiooni **SILENT (Vaikne)** sisse-/väljalülitamine
- B4** Õhu väljalaskeklapi võnkefunktsiooni sisse-/väljalülitamine
- B5** Töörežiimi valimine
- jahutus > kütte > ventilatsioon >
> kuivatamine > automaatne
- B6** Soovitud temperatuuri suurendamine/vähendamine / kellaaja seadmine / programmi seadistamine
- B7** Konsooli aruandekuva sisse-/väljalülitamine
- B8** Funktsiooni **ÖKO (ECO)** sisse-/väljalülitamine
- B9** Kellaaja/programmi seadistamine
- B10** Funktsioonide programmi 1 / programmi 2 sisse-/väljalülitamine
- B11** Masina sisselülitamisel ilmuva kuva sisse-/väljalülitamine
- B12** Soovitud temperatuuriühiku °C / °F valimine, vajutades samaaegselt nuppe **B6**



2.5.2 - Kaugjuhtimispuuldi näidiku kirjeldus

- D1** Kütterežiim
- D2** Jahutusrežiim
- D3** Kuivatusrežiim
- D4** Käsu edastamine on pooleli
- D5** Automaatrežiim
- D6** Programm 1
- D7** Programmi väljalülitumise aja seadistamine
- D8** Kellaaja/programmi seadistamine
- D9** Programm 2
- D10** Programmi sisselülitumise aja seadistamine
- D11** Temperatuuri/kellaaja mõõtühik
- D12** Tühjakssaava patarei näit
- D13** Minutitaimer
- D14** ÖKO-funktsioon aktiveeritud
- D15** Ventilatsiooni automaatne kiirus
- D16** Ventilatsiooni maksimaalne kiirus
- D17** Ventilatsiooni keskmine kiirus
- D18** Ventilatsiooni minimaalne kiirus
- D19** Funktsioon **VAIKNE** aktiveeritud
- D20** Soovitud temperatuur/kellaag/programm



2.6 - KLIIMASEADME FUNKTSIOONIDE KIRJELDUS

2.6.1 - Pealüliti sisselülitamise ja töötamise juhtimine

- Seadet saab juhtida kaugjuhtimispuldi abil Siseseadmele käskude edastamiseks suunake kaugjuhtimispuldi esiosa seadme juhtpaneeli poole.
Kui seade võtab käsu vastu, teeb see piiksu.
- Maksimaalne kaugus, millelt seadet saab juhtida, on 8 meetrit (laetud patareide korral).

2.6.2 - ÖKO-klahv

- Vajutage kaugjuhtimispuldil nuppu **B8** energiasäästufunktsiooni aktiveerimiseks, optimeerides automaatselt masina funktsioone (näidikule ilmub sümbol **D19**).

2.6.3 - Seadme sisse-/väljalülitamine

- Vajutage kaugjuhtimispuldil nuppu **B1**, et lülitada kliimaseade sisse või välja (ooterežiimile). Seadme juhtsüsteem on varustatud mäluaga, mistõttu ei lähe seadme enda väljalülitamisel kõik seadistused kaduma.



Masina pikemaajalise seiskamise korral tuleb see pealülitist välja lülitades või voluvõrgust lahutades välja lülitada.

2.6.4 - Kasutamine ainult jahutusrežiimis

- Kui kliimaseadet kasutatakse selles režiimis, kuivatab ja jahutab see ruumi.
- Selle režiimi sisselülitamiseks vajutage mitu korda nuppu **B5** kaugjuhtimispuldil, kuni näidikule ilmub sümbol **D2**.
- Selles režiimis saab seadistada nõutavat temperatuuri ja ventilaatori kiirust. Pärast kolme minuti möödumist (maksimaalselt) pärast selle töörežiimi aktiveerimist käivitub kompressor ja seade hakkab eraldama külma õhku.

2.6.5 - Kasutamine ainult kuivatusrežiimis

- Selles režiimis eemaldab kliimaseade ruumist niiskuse. See funktsioon võib olla väga kasulik aastaalgade vaheldumise ajal, eriti vihmastel päevadel, mil temperatuur ei ole ebamugav, kuid liigne õhuniiskus tundub ebameeldiv.
- Selles režiimis eiratakse nii ruumitemperatuuri kui ka ventilaatori kiiruse seadistusi, mis vastavad miinimumile.
- Seejärel kaovad kõik ventilaatori temperatuuri ja kiiruse näidud juhtpaneeli ekraanilt (LED6) (joonis C).
- Selle režiimi sisselülitamiseks vajutage mitu korda nuppu **B5** kaugjuhtimispuldil, kuni ekraanile ilmuvad sümbol **D3** ja automaatse ventilatsiooni sümbol **D18** (ventilaator + esimene sälk).
- Selles töörežiimis on normaalne, et kliimaseade töötab katkendlikult.

2.6.6 - Kasutamine ainult ventilatsioonirežiimis

- Selles režiimis kasutamise korral ei tee kliimaseade ruumi temperatuuri ja õhuniiskuse suhtes mingeid toiminguid.
- Selle režiimi sisselülitamiseks vajutage mitu korda nuppu **B5** kaugjuhtimispuldil, kuni näidikule ilmub automaatse ventilatsiooni sümbol **D18** (ventilaator + esimene sälk).

2.6.7 - Kasutamine ainult spaarežiimis (automaatne)

- Selles režiimis reguleeritakse seadme temperatuuri automaatselt olenevalt ruumitemperatuurist. Samuti reguleeritakse ventilaatori kiirust automaatselt vastavalt seatud temperatuurile (v.a. kuivatusrežiimis).
- Selle režiimi sisselülitamiseks vajutage mitu korda nuppu **B5** kaugjuhtimispuldil, kuni näidikule ilmub sümbol **D5**.

2.6.8 - Kasutamine ainult kütterežiimis (ainult soojuspumbaga varustatud mudelitel)

- Selles režiimis kasutamise korral kütab seade ruumi. See funktsioon on saadaval ainult soojuspumbaga versioonide puhul.
- Selle režiimi sisselülitamiseks vajutage mitu korda nuppu **B5** kaugjuhtimispuldil, kuni näidikule ilmub sümbol **D1**.
- Selles režiimis saab seadistada nõutavat temperatuuri ja ventilaatori kiirust. Kolme minuti pärast (maksimaalne aeg) peaks kompressor käivituma ja kliimaseade hakkab ruumi kütma.



Kliimaseade peab oma kütteelementi perioodiliselt sulatama.

Selle toimingu ajal kliimaseade ruumi ei küta, ehkki selle siseosad, välja arvatud ruumiõhu ventilaator, jäävad tööle. Kui välistemperatuur on väga madal, võib pärast seadmele kaugjuhtimispuldiga käsu andmist minimaalselt keskmisele või maksimaalsele kiirusele üleminekul esineda väike viivitus.

Sarnased viivitused võivad tekkida ka mobiilse deflektori pöördefunktsiooni aktiveerimisel.

Pärast seadme väljalülitamist töötab sisemine ventilaator veel mitu sekundit edasi. Seejärel ventilaator seiskub ja mõlemad õhuklapid sulguvad.

2.6.9 - Õhuvoolu suuna kontrollimine

- Vajutage kaugjuhtimispuldil nuppu **B4** liikuva õhu väljalaskedeflektori pideva võnkumise aktiveerimiseks/deaktiveerimiseks (joon. A - viide 1).
- Kui pidev võnkumine on aktiveeritud, võimaldab nupu **B5** täiendav vajutamine lukustada deflektori nii, et saadakse soovitud vertikaalse suunaga õhuvool.



Liikuva deflektori asendit ei tohi kunagi käsitsi jõuga muuta.

2.6.10 - Ventilatori kiiruse kontrollimine

- Ventilatori kiirust kontrollitakse nupuga **B2** (kaugjuhtimispuldil).
- Selle nupu mitu korda vajutamisel muutub kiirus alljärgneva tsükli kohaselt. väike > keskmine > suur > automaatne.
- Mida suurem on kiiruse seadistus, seda suurem on kliimaseadme võimsus, kuid seda valjemalt see ka töötab.
- Automaatrežiimi seadistamise korral reguleerib mikroprotsessor kiirust automaatselt. Mida suurem on tuvastatud ja seadistatud ruumitemperatuuri erinevus, seda suurem on kiirus.
- Kui ruumi temperatuur läheneb seadetemperatuurile, väheneb ventilatori kiirus automaatselt.
- Kuivatusrežiimis ei ole võimalik kiirust reguleerida, sest seade suudab töötada ainult väikese kiirusega.

2.6.11 - Vaigistamisnupp

- Selle režiimi sisselülitamiseks vajutage kaugjuhtimispuldil nuppu **B3** (näidikule ilmub sümbol **D14**).
- Funktsiooni **VAIKNE** sisselülitamisel saavutatakse mitmesugused tulemused:
 - seadetemperatuuri järkjärguline tõus jahutusrežiimi ajal
 - kütte seadetemperatuuri järkjärguline alanemine kütterežiimi ajal (ainult HP-versiooni puhul)
 - seadme mürataseme vähenemine
 - ventilatsioonikiiruse vähenemine
- Funktsiooni **VAIKNE** aktiveerimiseks tuleb esmalt valida töörežiim ja soovitud temperatuur ning vajutada siis aktiveerimiseks nuppu **B3**.
- Müra vähendamine hõlmab masina müra ja jahutuse/soojusvõimsuse optimeerimist. Kui teatud hetkedel on jahutus/soojusvõimsus ebapiisav, lülitage funktsioon **VAIKNE** välja.

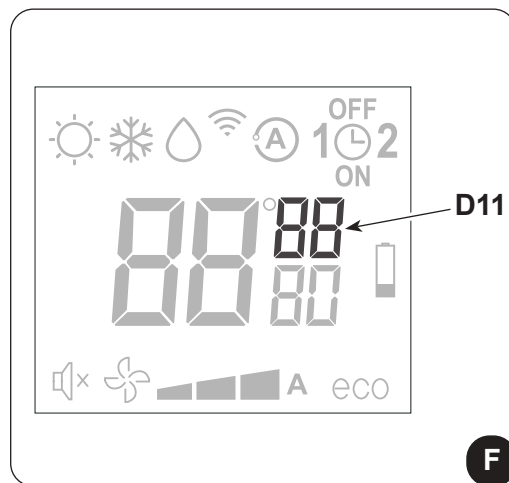
2.6.12 - Taimeri seadistamine

- Seadme loogikasüsteem võimaldab kasutajal kasutada kaht erinevat taimeriprogrammi (vt jaotist 3.6.14) tänu millele saab seadme soovi korral deaktiveerida ja aktiveerida (või vastupidi) (näiteks saab seadme aktiveerida vahetult enne koju jõudmist, et leida ruumis eest juba meeldiv temperatuur).
- Esiteks, kui soovite neid funktsioone kasutada, seadke õige kellaaeg (vt lõiku 3.6.13) ja seejärel seadke taimer vastavalt oma eelistustele.

2.6.13 - Taimeri ja kellaaja seadistamine

Kellaaja seadmiseks kasutage kaugjuhtimispuhtri järgmiselt:

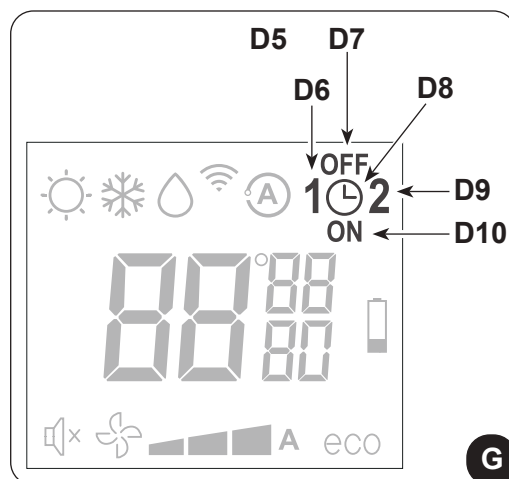
- Vajutage nuppu **B9** (TAIMERI SEADISTAMINE), kuni näidikule ilmub tunninäit **h** (D11).
- Tundide seadistamiseks kasutage nuppe **B6** (+ ja -).
- Vajutage nuppu **B9**, kuni näidikule ilmub minutite näit **m** (D11).
- Seadistage minutid nuppudega **B6** (+ ja -).
- Vajutage nuppu **B9**, et salvestada kellaeg ja jätkata taimeri programmeerimisega.



2.6.14 - Taimeri seadistamine (PROGR. 1 ja PROGR. 2)

Võib salvestada kas ühe taimeriprogrammi või mõlemad taimeriprogrammid. Seadme sisse- ja väljalülitamisaegade määramiseks kahes programmis kasutage kaugjuhtimispuhtri ja toimige järgmiselt.

- Vajutage üht või mitut nuppu **B9** (TAIMERI SEADISTAMINE), kuni näidikule ilmuvad sümbol **1** (D6) (1° programmi aktiveerimise aeg) ja sümbol **ON** (D10).
- Kasutage nuppe **B6** (+ ja -), et suurendada või vähendada tundi, mille juures soovite, et kliimaseade lülitub sisse. Nuppudega **B6** (+ ja -) seadistatav tundide samm on 30 minutit.
- Vajutage nuppu **B9** (TAIMERI SEADISTAMINE) teist korda; näidikule ilmub sümbol **1** (D6) (1° programmi deaktiveerimise aeg) ja sümbol **OFF** (D7).
- Kasutage nuppe **B6** (+ ja -), et suurendada või vähendada tundi, mille juures soovite, et kliimaseade lülitub välja. Nuppudega **B6** (+ ja -) seadistatav tundide samm on 30 minutit.
- Vajutage uuesti nuppu **B9** (TAIMERI SEADISTAMINE); näidikule ilmub sümbol **2** (D9) (2° programmi aktiveerimise aeg) ja sümbol **ON** (D10).
- Kasutage nuppe **B6** (+ ja -), et suurendada või vähendada tundi, mille juures soovite, et kliimaseade lülitub sisse. Nuppudega **B6** (+ ja -) seadistatav tundide samm on 30 minutit.
- Vajutage uuesti nuppu **B9** (TAIMERI SEADISTAMINE); näidikule ilmub sümbol **2** (D6) (2° programmi deaktiveerimise aeg) ja sümbol **OFF** (D7).
- Kasutage nuppe **B6** (+ ja -), et suurendada või vähendada tundi, mille juures soovite, et kliimaseade lülitub välja. Nuppudega **B6** (+ ja -) seadistatav tundide samm on 30 minutit.
- Normaalsele töörežiimile naasmiseks vajutage üht või mitut nuppu **B9** (TAIMERI SEADISTAMINE), kuni kõik selle seadistusega seotud sümbolid kustuvad näidikul.



2.6.15 - Taimeri aktiveerimine ja deaktiveerimine

Aktiveerimine võib olla seotud ühega kahest programmist või mõlema programmiga.

See tähendab konkreetselt, et iga kord, kui vajutate nuppu **B9** (TAIMERI SEADISTAMINE) (Programmi aktiveerimine), muutub olukord alljärgneval viisil:

- Ainult programmi nr 1 kasutamine.
- Ainult programmi nr 2 kasutamine.
- Programmide 1 ja 2 kasutamine.
- Mõlema programmi kasutuselt kõrvaldamine.

2.6.16 - Kõigi kaugjuhtimisfunktsioonide lähtestamine

Patareide vahetamine või eemaldamine isegi mõneks hetkeks põhjustab kaugjuhtimispuldi kõigi sätete lähtestamise.

Seejuures tühistatakse kõik kaugjuhtimispulti salvestatud taimeri ajaseaded ja kaugjuhtimispult taastab kõik tehaseseaded.

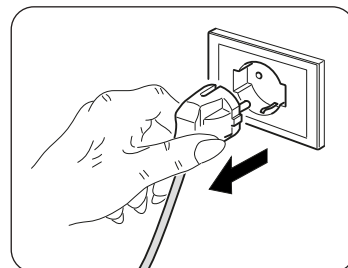
2.6.17 - Seadet ei saa kaugjuhtimise teel juhtida

Kaugjuhtimispuldi kadumise või talitlushäire ja/või patareide tühenemise korral saab seadet juhtida masina pardal olevate nuppude abil.

3 - HOOLDUS JA PUHASTAMINE



Enne mis tahes hoolduse ja puhastamisega jätkamist veenduge alati, et süsteem on kaugjuhtimispuldi abil välja lülitatud ja toitepistik on süsteemi pistikupesast lahti ühendatud (või ülesvoolu peaaeralduslülitil on asendis "0" OFF).



Ärge puudutage õhufiltrite eemaldamisel seadme metalloosi. Need on väga teravad. Lõikevigastuste oht!

3.1 - PUHASTAMINE

3.1.1 - Seadme ja kaugjuhtimispuldi puhastamine

Kasutage seadme ja kaugjuhtimispuldi puhastamiseks kuiva lappi (joon. 44). Kui seade on väga määrdunud, võite selle puhastamiseks kasutada külma veega niisutatud lappi. Imege õhu sisse- ja väljalaskeresti vahelist piirkonda (joonis 44).



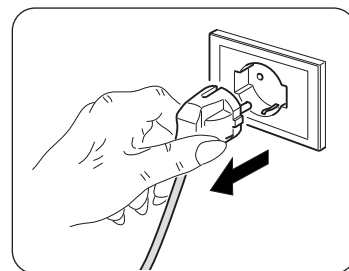
Ärge kasutage seadme puhastamiseks keemiliselt töödeldud või antistaatilist lappi.

Ärge kasutage bensiini, lahusteid, poleerimisaineid ega sarnaseid lahusteid. Need tooted võivad põhjustada plastpinna purunemist või deformeerumist.

3.1.2 - Õhufiltri puhastamine

Tõhusa siseõhu filtreerimise ja kliimaseadme rahuldava töötamise tagamiseks tuleb õhufiltrit perioodiliselt puhastada.

Õhufilter asub seadme ülaosas.



Filtri eemaldamine:

- Lahutage seade elektrivõrgust.
- Lülitage seade välja ja oodake ära imiklapi sulgumine.
- Tõstke sisselaskerest käega üles (3) (joon. 28).
- Tõstke filtri esiosa üles (F) ja tõmmake seda veidi enda poole (joon. 39).
- Võtke kaks lisafiltrit (joon. 40) filtrirühmast (F) ära: (roheline puhastusfilter pos. F1 - must aktiivsõefilter pos. F2).
- Peske ja kuivatage kõik filtrid korralikult.

Filtri uuesti kokkupanek:

- Sisestage aktiivsõefilter (must) (pos. F2) filtri esiosas olevatele tihvtidele (F) (joon. 41).
- Sisestage puhastusfilter (roheline) (pos. F1) filtri esiosas olevatele tihvtidele (F) (joon. 41).
- Pange filter (F) uuesti kokku, sisestades tagaserva resti sisse (joon. 42).
- Sulgege õhu sisselaskerest käsitsi (3) (joon. 43).

Määrdunud filtri signaali eemaldamiseks vajutage pärast kliimaseadme võrgutoitega ühendamist vähemalt 5 sekundit samaaegselt juhtpaneelil asuvaid nuppe **Ooterežiim** ja **REŽIIM** (vt joonist B). Nii kustub määrdunud filtri signaal ja vastav näit nullitakse.

3.2 - HOOLDUS

Kui kavatsete seadmel lasta pikalt töötada tühikäigul, tehke järgmist:

- Seisake kliimaseade ja lahutage elektritoide.
- Eemaldage kaugjuhtimispuldil patareid.



Ärge tehke neid töid üksinda.

3.2.1 - Perioodiline hooldus

Teie poolt ostetud kliimaseade on konstrueeritud nii, et selle perioodilise hoolduse tööd oleksid minimaalsed. Need tööd hõlmavad ainult allpool nimetatud puhastustöid:

- Välisõhufiltri puhastamine või pesemine iga 2 nädala järel või iga kord, kui vastav punane LED-märgutuli süttib (seda saab teha kasutaja, vt kasutusjuhendit).
- Kondensatsiooniku puhastamine ja kondensaadi juhtimissüsteemi puhastamine.

Neid töid peavad regulaarselt läbi viima kvalifitseeritud tehnikud. Tööde sagedus sõltub paigalduskohast ja kasutamise intensiivsusest.

Olenevalt mustuse kogusest võib seadet puhastada kuivalt (kasutades akukompressorit ja kaussi ning puhastades ribisid pehme harjaga, jälgides, et need ei deformeeruks) või põhjalikumalt spetsiaalsete puhastusvahenditega.

Enne paigalduskohast lahkumist peate kokku koguma kõik pakkematerjalid ja kasutama niisket lappi, et eemaldada kokkupanemise ajal masinale kogunenud tolmujääd (joonis 24).

Need toimingud, ehkki need pole kindlasti hädavajalikud, omavad kasulikku mõju, sest parandavad paigaldaja kui professionaali mainet kliendi silmis.

Et vältida kasutaja tarbetuid kõnesid enne paigalduskohast lahkumist,

- on samuti soovitatav:
- selgitada kasutajale kasutusjuhendi sisu;
- näidata kasutajale filtri puhastamise viisi.

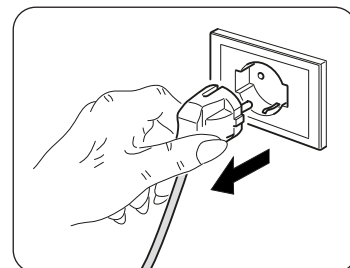
3.2.2 - Kondensaatvee väljalaskmine hädaolukorras

Kui kondensaatvee ärajuhtimissüsteemis ilmnevad kõrvalekalded, siis kliimaseade seiskub ja esitab masina esipaneeli ekraanil häirekoodi 20.

Selleks, et kliimaseade saaks ajutiselt töötada kuni hoolduspersonal saabumiseni, võite vee välja lasta, järgides alljärgnevaid lihtsaid juhiseid (joonis 45):



Enne mis tahes hoolduse ja puhastamisega jätkamist veenduge alati, et süsteem on kaugjuhtimispuldi abil välja lülitatud ja toitepistik on süsteemi pistikupesast lahti ühendatud (või ülesvoolu peaaeralduslüüti on asendis "0" OFF).



- Avage seadme all paiknev uks (6).
- Eemaldage kork (6a) pärast seda, kui olete vee kogumiseks selle alla pannud korraliku suurusega anuma (mahuga vähemalt 5 liitrit).
- Pärast tõrke kõrvaldamist sulgeb hoolduspersonal väljalasketoru.



3.3 - DIAGNOSTIKA, HÄIRED JA KÕRVALEKALDED

3.3.1 - Kõrvalekallete diagnostika

Kasutaja jaoks on oluline eristada funktsionaalseid probleeme ja kõrvalekaldeid, mis on seotud seadme normaalse talitluse korral ettenähtud toimimisega. Lisaks saab kasutaja levinumaid probleeme hõlpsate toimingute abil lihtsasti lahendada (vt jaotist: Kõrvalekalded ja lahendused).



Kõigi muude veateadete puhul (vt jaotist: 4.3.3 - Juhtkonsoolil kuvatavad häireteated) tuleb alati pöörduda tehnilise abi teeninduse poole.



Volitamata personali mis tahes katse seadet parandada tühistab kohe igasuguse tootele antud garantii.

3.3.2 - Funktsionaalsed aspektid, mida ei tohi segi ajada kõrvalekalletega

Normaalse talitluse ajal võivad esineda alljärgnevad sündmused:


- a. **Kompressor ei käivitu kohe pärast seiskamist uuesti (uuesti käivitamiseks kulub umbes kolm minutit).**
 - Seadme tööloogikasse on lisatud viivitus kompressori seiskamise ja selle järjestikuse taaskäivitamise vahel nii, et kompressor ise oleks kaitstud liiga sagedaste aktiveerimiste eest.
- b. **Soojuspumba seadmetega kütmise ajal võib mõni minut pärast kompressori aktiveerimist tekkida kuuma õhu vool.**
 - Kui ventilaator käivitub samal ajal kui kompressor, eraldab see töötamise esimestel minutitel ruumi külma õhku (ja see võib häirida elanikke), sest seade ei ole veel saavutanud stabiilseid töötingimusi.

3.3.3 - Juhtkonsoolil kuvatavad häired

Kui üks järgmistest häiretest püsib ekraanil kauem kui kolm minutit, võtke ühendust Olimpia abikeskusega.

HÄIRE KIRJELDUS	NÄIDIKUL KUVATAV HÄIREKOOD
Välitemperatuuri andur on rikkis	1
Kondensaadi temperatuuriandur on rikkis	2
Sisselasketemperatuuri andur on rikkis	3
Kompressori voolukaitse	4
Sideviga	5
Elektrikaabli liigpinge	6
Kompressori voolukaitse ei ole sobiv	7
Toitekilbi alalispinge probleem	8
Voolutugevuse kõrvalekalle	9
Kondensaatori temperatuur on liiga kõrge	10
UIPM-i kaitse	11
EEPROM-i viga	12
Sisselasketemperatuur on liiga kõrge	13
Ruumitemperatuuri andur on rikkis	14
Aurusti temperatuuriandur on rikkis	15
Aurusti temperatuur on liiga madal	16
Aurusti temperatuur on liiga kõrge	17
Võrgupinge probleem	18
Aurusti ventilaatori mootor rikkis	19
Veetaseme häire	20
EEPROM-i viga	21

3.3.4 - Kõrvalekalded ja nende kõrvaldamine

Töötõrge	Põhjus	Kõrvaldamine
Seade ei käivitu.	Voolutõrge	Oodake ära voolu taastumine.
	Seade on vooluvõrgust lahutatud.	Veenduge, et toitepistik on ühendatud pistikupessa.
	Kaitse on katkenud või termomagnetiline kaitseüliti on rakendunud.	Vahetage kaitse välja või lähtestage termomagnetiline kaitseüliti.
	Kaugjuhtimispuldi patareid võivad olla tühjad.	Paigaldage uued patareid.
	Taimeris seadistatud aeg ei pruugi olla õige.	Oodake või tühistage taimeri seadistus.
Seade ei küta/jahuta enam piisavalt.	Vale temperatuuriseadistus.	Seadistage temperatuur õigeks. Protseduuri kohta leiate teavet jaotisest „Kaugjuhtimispuldi kasutamine“.
	Õhufilter on määrdunud.	Puhastage õhufilter.
	Uksed või aknad on lahti.	Sulgege uksed või aknad.
	Sise- või välisseadmete õhu sisse- või väljalaskeavad on blokeeritud.	Eemaldage esmalt takistused ja taaskäivitage seejärel seade
	Kompressori 3-minutilise kaitse on aktiveeritud.	Oodake.
Seade töötab, kuid teabekonsool on alati välja lülitatud.	Näidik on seatud väljalülitatud olekusse.	Lülitage näidik kaugjuhtimispuldilt uuesti sisse.
Seade töötab, kuid teabekonsool ei tööta.	Klahvistikulukk on aktiveeritud.	Deaktiveerige klahvistikulukk teabekonsoolilt.
 Kui probleem ei lahene, võtke ühendust lähima tehnilise abi teenindusega. Esitage üksikasjalik teave rikke ja seadme versiooni kohta.		

4 - TEHNILISED ANDMED



Allpool nimetatud tehnilisi andmeid vaadake tootele kinnitatud iseloomulikult andmesildilt.

- Elekritoitepinge
 - Maksimaalne võimsustarve
 - Maksimaalne voolutarve
 - Jahutusvõimsus
 - Külmutusgaas
 - Ümbriste kaitseklass
 - Maksimaalne tööõhk
-
- Mõõtmed (laius x kõrgus x sügavus)mm 903 x 520 x 215
 - Kaal (ilma pakendita)kg 38,5

PIIR-TÖÖTINGIMUSED	SISETEMPERatuur	VÄLISTEMPERatuur
Maksimaalne töötemperatuur jahutusrežiimis	DB 35°C - WB 24°C	DB 43°C - WB 32°C
Minimaalne töötemperatuur jahutusrežiimis	DB 18°C	DB -10°C
Maksimaalne töötemperatuur kütterežiimis	DB 27°C	DB 24°C - WB 18°C
Minimaalne töötemperatuur kütterežiimis	---	DB -15°C